

2022 年度泰兴市预支空间规模指标 落地上图方案

泰兴市人民政府

二〇二二年三月

前 言

为加强国土空间规划批准前的过渡期规划管理，依据《土地管理法》《城乡规划法》《自然资源部关于全面开展国土空间规划工作的通知》（自然资发〔2019〕87号）、《江苏省自然资源厅关于预支部分空间规模保障高质量发展通知》（苏自然资发〔2022〕2号）等规定，以《泰兴市国土空间规划近期实施方案》为基础，预支部分国土空间总体规划新增建设用地规模指标，落实“三条控制线”国土空间规划相关刚性管控要求，与正在编制的国土空间规划及“十四五”规划相衔接，形成2022年度泰兴市预支空间规模指标落地上图方案，报省自然资源厅批准实施，并纳入正在编制的规划期到2035年的国土空间总体规划。

目 录

1 落地上图方案的背景及缘由	1
1.1 落地上图方案的背景.....	1
1.2 落地上图方案的缘由.....	2
2 基本情况	4
2.1 区域概况.....	4
2.2 近期实施方案主要指标及实施情况.....	6
3 主要内容	8
3.1 指标安排.....	8
3.2 建设用地布局.....	9
3.3 重点建设项目.....	20
4 与相关规划的衔接	21
4.1 与“三条控制线”成果的衔接.....	21
4.2 与其他相关规划的衔接.....	23
5 实施保障措施	26
附表	28
附图	59

1 落地上图方案的背景及缘由

1.1 落地上图方案的背景

2019年5月，中共中央、国务院印发《关于建立国土空间规划体系并监督实施的若干意见》（中发〔2019〕18号），明确国土空间规划是国家空间发展的指南、可持续发展的空间蓝图，是各类开发保护建设活动的基本依据。同时自然资源部印发《关于全面开展国土空间规划工作的通知》（自然资发〔2019〕87号），对国土空间规划各项工作进行了全面部署，全面启动国土空间规划编制审批和实施管理工作。泰兴市按国家、省市相关要求组织开展《泰兴市国土空间总体规划（2020-2035年）》编制工作。

2020年11月，自然资源部印发《关于做好近期国土空间规划有关工作的通知》（自然资发〔2020〕183号），明确在新的国土空间规划批准生效前，为落实国家发展战略，保障“十四五”近期重大基础设施和民生保障项目、重大产业项目建设用地需求，各省（区、市）可按照2019年国家下达的新增建设用地计划的50%预支建设用地规模。根据《江苏省自然资源厅关于加强近期国土空间规划实施管理的通知》（苏自然资发〔2020〕213号），泰兴市以现行国土空间规划（土地利用总体规划和城乡规划）为基础，与正在编制的国土空间规划及“十四五”规划相衔接，编制了《泰兴市国土空间规划近期实施方案》。

2022年1月，江苏省自然资源厅印发《关于预支部分空间规模保障高质量发展通知》（苏自然资发〔2022〕2号）。泰兴市根据通知要求，以《泰兴市国土空间规划近期实施方案》为基础，预支部分国土

空间总体规划新增建设用地规模指标，落实“三条控制线”国土空间规划相关刚性管控要求，与“十四五”规划及正在编制的国土空间规划相衔接，形成《2022年度泰兴市预支空间规模指标落地上图方案》（以下简称“落地上图方案”）。

1.2 落地上图方案的缘由

1.2.1 是落实“十四五”规划、实现高质量发展的需要

依据《泰兴市国民经济和社会发展第十四个五年规划和二〇三五年远景目标纲要》，泰兴市将以提质增效为中心，落实创新驱动发展战略，加速先进生产要素集聚和产业同城化配套，构建以先进制造业和现代服务业为支撑的高质量现代化产业体系。

本次落地上图方案充分保障泰兴市近期发展需求，优先落实滨江经济开发区、中心城区以及黄桥、虹桥副中心的城镇发展及产业用地需求，统筹协调其他各乡镇（街道）民生工程和基础设施建设用地需求，进一步优化泰兴市域空间格局，促进区域经济高质量发展。

1.2.2 是实现加快实现新型城镇化、促进产业转型升级的需要

泰兴市围绕“产业更强”主体战略，进一步突出产城融合，加速先进生产要素集聚，紧扣特色化发展，加快由制造大市向制造强市转变，以高端化、智能化、绿色化、服务化为重点推动装备升级，围绕高端装备、新能源、生物技术和新医药、新材料、节能环保等新兴产业，优化产业布局。同时围绕产业转型升级和百姓生活品质提升需求，做大做强现代服务业，全面提升服务业能级和水平，加快构建与泰兴新型工业化、新型城镇化和农业现代化相适应的现代服务业体系。

本次落地上图方案，指标重点倾斜滨江经济开发区、黄桥园区、虹桥园区等产业项目，同时注重产城融合发展，加强园区基础设施建设，保障园区道路、园林绿化等配套设施落地。

1.2.3 是保障民生工程和基础设施项目建设的需要

泰兴市逐步建立城乡基础设施一体化规划机制，实施美丽乡村建设行动，提升农村基础设施，美化乡村人居环境，提高农村公共服务水平。

为提高人民生活水平和生活质量，补齐民生工程以及设施短板，促进社会的稳定和谐，本次落地上图方案充分保障失迷巷、吴韩等安置区及农民建房，鼓楼南路城市化道路改造、科太路改建等交通基础设施项目，双联垃圾站、珊瑚环卫工作站等民生工程项目落地实施。

1.2.4 是实施“乡村振兴战略”、促进城乡融合发展的需要

党的十九大报告提出实施“乡村振兴战略”、2018年中央一号文件做出全面部署，强调坚持农业农村优先发展，按照产业兴旺、生态宜居、乡风文明、治理有效、生活富裕的总要求，建立健全城乡融合发展体制机制和政策体系，加快推进农业农村现代化。

泰兴市全面推进乡村振兴战略，把乡村建设摆在重要位置。本次落地上图方案保障了安置区建设用地需求，加强垃圾处理能力建设，改善农民居住环境。

2 基本情况

2.1 区域概况

2.1.1 自然地理概况

泰兴市位于江苏省中部，长江下游东岸，地处北纬 $31^{\circ}58'12''$ ~ $32^{\circ}23'05''$ ，东经 $119^{\circ}54'05''$ ~ $120^{\circ}21'56''$ ；东接如皋市，南接靖江市，西濒长江与扬中市、常州市相望，北邻泰州市姜堰区，东北与海安市接壤，西北与泰州市高港区毗连。市域土地总面积 1169.65 平方公里，下辖 1 个街道、14 个镇、1 个乡。

市域属长江三角洲冲积平原，地势东北高、西南低，地处北亚热带湿润气候区，气候温和，四季分明，年平均气温 14.9°C ，年平均降水量 1027 毫米，日照 2125 小时，无霜期 220 天。境内水系属长江水系，包括如泰运河、宣堡港、古马干河、天星港、焦土港、两泰官河、羌溪河、新曲河、季黄河、增产港等。

2.1.2 社会经济情况

泰兴市素有“教育之乡、银杏之乡、建筑之乡、提琴之乡、减速机之乡”之称，连续 20 次进入全国县域经济基本竞争力百强县（市）行列。2020 年末，全市常住人口 99.44 万人，城镇人口 61.90 万人；地区生产总值 1127.47 亿元，人均地区生产总值 11.34 万元；城镇居民人均可支配收入 4.89 万元，农村居民人均可支配收入 2.48 万元。

2.1.3 土地利用现状

2018 年末，全市土地总面积 116964.83 公顷，其中农用地面积 79775.17 公顷，占土地总面积的 68.20%；建设用地面积 25678.67 公

顷，占土地总面积的 21.96%；其他土地面积 11510.99 公顷，占土地总面积的 9.84%。

（1）农用地：耕地面积 67424.68 公顷，占农用地的 84.52%；园地面积 1049.04 公顷，占 1.32%；林地面积 66.67 公顷，占 0.08%；其他农用地面积 11234.78 公顷，占 14.08%。

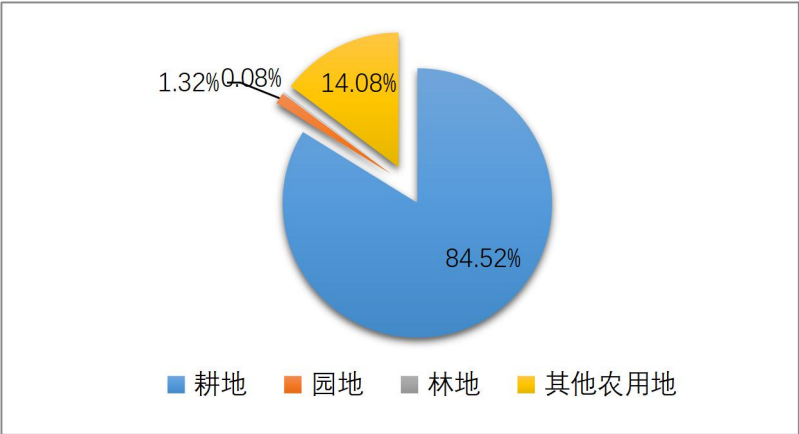


图 1-1 农用地结构图

（2）建设用地：城乡建设用地 22706.13 公顷，占建设用地的 88.43%；交通水利用地 2920.30 公顷，占 11.37%；其他建设用地 52.24 公顷，占 0.20%。城乡建设用地中城镇工矿用地 5525.09 公顷，农村居民点面积 17181.04 公顷。

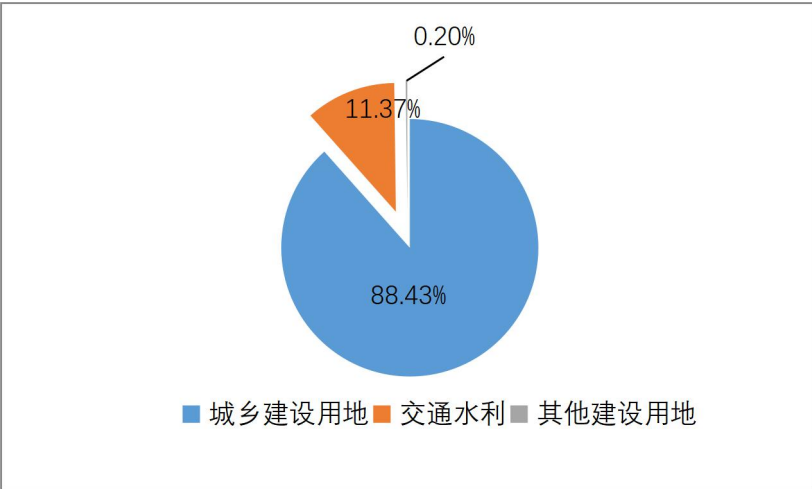


图 1-2 建设用地结构图

(3) 其他土地：水域面积 11508.30 公顷，占其他土地面积的 99.98%；自然保留地 2.69 公顷，占 0.02%。

表 1-1 全市 2018 年度土地利用现状结构表

地类		面积（公顷）	比例（%）
农用地	合计	79775.17	68.20
	耕地	67424.68	57.65
	园地	1049.04	0.90
	林地	66.67	0.06
	其他农用地	11234.78	9.61
建设用地	合计	25678.67	21.96
	城乡建设用地	小计	22706.13
		城镇工矿用地	5525.09
		农村居民点用地	17181.04
	交通水利		2920.3
	其他建设用地		52.24
其他土地	合计	11510.99	9.84
	水域	11508.30	9.84
	自然保留地	2.69	0.002
总面积		116964.83	100.00

2.2 近期实施方案主要指标及实施情况

《泰兴市国土空间规划近期实施方案》于 2021 年 4 月经省人民政府批准实施，充分保障泰兴市近期发展用地需求。

2.2.1 主要控制指标

(1) 耕地保有量为 69020.0000 公顷，永久基本农田保护目标为 57279.7000 公顷；

(2) 建设用地总规模为 26440.8000 公顷，城乡建设用地总规模

为 23786.8067 公顷，城镇工矿用地总规模为 8645.4067 公顷；

（3）新增城乡建设用地上图规模为 4022.5265 公顷，其中流量指标 3366.6998 公顷，乡村振兴专项流量指标 66.6667 公顷。

2.2.2 建设用地管制分区

允许建设区 23648.5207 公顷，主要安排在中心城区、三区三园板块及其他各乡（镇、街道）的集镇区；有条件建设区 1909.9604 公顷；限制建设区 91406.3489 公顷。

2.2.3 土地用途分区

基本农田保护区 58934.2917 公顷，一般农地区 22920.7778 公顷，城镇建设用地区 12490.3343 公顷，村镇建设用地区 11063.2154 公顷，独立工矿区 94.9698 公顷，林业用地区 60.5487 公顷，其他用地区 11400.6923 公顷。

2.2.4 实施情况

新增建设用地（含流量）使用：至 2021 年 12 月，全市新增建设用地报批使用 3646.7645 公顷，占规划下达新增建设用地规模（含流量）4277.2898 公顷的 85.26%。目前，可使用的建设用地规模为 166.4491 公顷。

流量指标归还：至 2021 年 12 月，全市通过验收的城乡建设用地增减挂钩复垦项目共 2778.4669 公顷，流量指标归还率达到 80.93%。

3 主要内容

3.1 指标安排

3.1.1 上级下达指标情况

依据《江苏省自然资源厅关于预支部分空间规模保障高质量发展的通知》（苏自然资发〔2022〕2号），各市可先行预支经省政府同意的设区市国土空间规划新增空间规模的10%，泰兴市可预支空间规模指标70.0000公顷（1050亩），省级重大基础设施返还泰兴市规模169.7813公顷（2546.72亩），因此本次落地上图方案，泰兴市实际新增建设用地规模239.7813公顷。

3.1.2 指标分解和布局

为保障全市产业发展、城镇建设以及基础设施建设等，安排新增城乡建设用地上图规模70.0000公顷，新增交通水利及其他用地上图规模169.7813公顷。全市城乡建设用地规模由23786.8067公顷调整为23856.8067公顷，交通、水利及其他用地规模由2653.9933公顷调整为2823.7746公顷。

落地上图方案编制以生态优先、保护永久基本农田为底线，以优化市域国土空间格局为导向，聚焦重点，优先保障重点区域的产业项目、基础设施项目和民生工程。

3.1.3 约束性指标管控

落地上图方案进一步落实建设用地总量与强度双控要求，强化了耕地与永久基本农田等刚性管控要求，其中全市耕地保有量不低于69020.0000公顷，永久基本农田保护面积不低于57279.7000公顷；

建设用地总规模控制在 26680.5813 公顷之内，新增建设用地规模控制在 1150.3713 公顷之内。

3.1.4 各乡镇指标安排

落地上图方案在确保耕地和永久基本农田面积不减少的基础上，落实预支空间规模，调整各类建设用地结构与布局。各类建设用地指标安排时，按照“优先城市建设、优先产业发展、保障乡镇民生工程与重大基础设施”的原则，指标重点倾斜市域“一主两副”的中心城区（含泰兴经济开发区、泰兴高新区以及城区工业园）、黄桥（含黄桥经济开发区）与虹桥副中心（含虹桥工业园区），兼顾北部片区的农产品加工园以及各乡镇（街道）民生工程用地。

表 3-1 各乡镇（街道）主要指标安排表

单位：公顷

乡镇	新增城乡建设用地
滨江镇	35.1748
分界镇	0.0460
河失镇	2.2810
虹桥镇	8.8561
黄桥镇	6.6728
济川街道	4.8380
珊瑚镇	0.1793
新街镇	0.1552
姚王街道	8.9306
元竹镇	2.5791
张桥镇	0.2871
总计	70.0000

3.2 建设用地图布局

落地上图方案编制过程中，优先衔接正在编制的国土空间总体规划，一部分集中到中心城区、城镇及产业重点发展区域；另一部分用于保障乡村振兴、基础设施及公共服务用地。近期建设项目总面积 845.4864 公顷，涉及新增城乡建设用地 70.0000 公顷。

表 3-2 落地上图涉及项目调整情况汇总表

单位：公顷

序号	项目名称	项目级别	建设用地管制分区情况				与城镇开发边界衔接情况	
			合计	允许建设区	有条件建设区	限制建设区	边界内	边界外
1	常隆农化	县级	4.8679	4.7967		0.0712	4.8679	
2	京腾昊桦	市级	5.3582	5.2827		0.0755	5.3582	
3	科亦莱新材料	市级	6.8800	6.7659		0.1141	6.8800	
4	云湖新材料	县级	6.8452	6.8122	0.0099	0.0231	6.8452	
5	梅兰新材料	县级	40.2279	40.1975		0.0304	40.2279	
6	新浦化学	市级	7.3168	7.2521		0.0647	7.3168	
7	印桥小区环卫站	县级	0.2608	0.1148		0.1460	0.2608	
8	新浦二号码头	县级	1.0934	0.7744		0.3190		1.0934
9	华东油脂	省级	3.4971	3.4815		0.0156	3.4971	
10	飞鸿新村	县级	16.9624	16.9412	0.0001	0.0211	16.9624	
11	济川药业	县级	32.2804	32.1357		0.1447	32.2804	
12	人才公寓	县级	6.0165	5.8961		0.1204	6.0165	
13	产业创新中心	县级	8.6634	8.6448		0.0186	8.6634	
14	汇方智能	县级	5.4526	5.3333		0.1193	5.4526	
15	日化标房	县级	7.3227	7.1464		0.1763	7.3227	
16	新高日化	县级	4.8678	4.8377		0.0301	4.8678	
17	药妆谷	县级	4.1151	4.0010		0.1141	4.1151	
18	博瑞医药	市级	12.0535	12.0000		0.0535	12.0535	
19	金燕化学	县级	30.5448	30.5173		0.0275	30.5448	
20	顶峰油脂	市级	26.7198	26.5285	0.0002	0.1911	26.7198	
21	怡达化学	市级	11.7533	11.7479		0.0054	11.7533	
22	博特新材料	县级	17.4323	17.4178		0.0145	17.4323	
23	污水处理厂	县级	10.7459	10.7213		0.0246	10.7459	
24	消防站	县级	1.2877	1.1976		0.0901	1.2877	
25	惠生新材料	市级	37.7066	37.6706	0.0144	0.0216	37.7066	
26	滨江中路改造	县级	0.4220	0.4077		0.0143	0.4220	
27	兆胜科技	县级	6.6938	6.6718		0.0220	6.6938	

序号	项目名称	项目级别	建设用地管制分区情况				与城镇开发边界衔接情况	
			合计	允许建设区	有条件建设区	限制建设区	边界内	边界外
28	兆胜北大	县级	8.2302	8.0786		0.1516	8.2302	
29	合全药业	市级	21.3475	3.7253		17.6222	21.3475	
30	幸福医药	县级	5.9319	5.7420	0.1098	0.0801		5.9319
31	大米加工厂	县级	0.3236	0.2149		0.1087		0.3236
32	金茂成兴环保	县级	14.8096	14.6500		0.1596	14.8096	
33	356 省道连接口	县级	0.6253	0.3668		0.2585		0.6253
34	青圣环保	县级	6.7412	0.4453	6.2934	0.0025	6.7412	
35	滨江镇农民建房	县级	0.0120	0.0077		0.0043		0.0120
36	友谊中沟水系贯通工程	县级	0.3799	0.3729		0.0070	0.3799	
37	泰兴公园	县级	0.1923	0.0370		0.1553	0.1923	
38	济川北路排水及人行道建设	县级	10.5641	10.3966	0.1090	0.0585	10.5641	
39	北辅路	县级	1.8959	1.7788		0.1171	1.8959	
40	民兵训练基地	县级	7.6196	6.9222	0.5984	0.0990	7.6196	
41	文昌路与文江路路口渠化工程	县级	0.4107	0.3896	0.0077	0.0134	0.4107	
42	文江印邻里中心	县级	3.4660	2.8261	0.4851	0.1548	3.4660	
43	澄江路与东润南路东南节点游园	县级	0.5228	0.4015		0.1213	0.5228	
44	三泰新村停车场	县级	0.5205	0.4483		0.0722	0.5205	
45	老羌溪河东侧景观绿化	县级	0.2229	0.0079	0.0260	0.1890	0.2229	
46	鼓楼南路城市化道路改造	县级	6.4092	5.9891	0.3629	0.0572	6.4092	
47	江平路城市化道路改造	县级	3.8647	3.8242	0.0051	0.0354	0.7382	3.1265
48	双水风光带(K区)	县级	0.5088			0.5088	0.5088	
49	仁慧路与江平路节点	县级	0.2838	0.1053	0.0005	0.1780	0.2838	
50	羌溪河(仁惠路至前汤河)综合整治工程	县级	1.5640	0.3690	0.6151	0.5799	1.5640	
51	科太路改建	县级	2.8637	1.9491	0.0885	0.8261	0.1421	2.7216
52	河失消防中心站	县级	0.7709		0.7318	0.0391	0.7709	
53	西北社区卫生服务中心	县级	1.2816	0.8111	0.4696	0.0009	1.2816	
54	长顺创谷智慧健康医疗	县级	7.1612	7.1364	0.0127	0.0121	7.1612	

序号	项目名称	项目级别	建设用地管制分区情况				与城镇开发边界衔接情况	
			合计	允许建设区	有条件建设区	限制建设区	边界内	边界外
55	泰瑞航科技	县级	8.9007	8.8701	0.0136	0.0170	8.9007	
56	欣巨旺节能科技	县级	3.3648	3.3321		0.0327	3.3648	
57	亚奎印刷	县级	2.0395	2.0003		0.0392	2.0395	
58	利德机械	县级	4.3076	4.2887		0.0189	4.3076	
59	科创路绿化	县级	0.1521			0.1521	0.1521	
60	锡华智能装备	县级	3.3624	3.3333		0.0291	3.3624	
61	众资豪建设工程	县级	0.7599	0.6831		0.0768	0.7599	
62	诚侃科技	县级	0.6959	0.6668		0.0291	0.6959	
63	昱明建材	县级	0.7196	0.6694	0.0144	0.0358	0.7196	
64	综合检测中心	县级	2.4638	2.4041	0.0159	0.0438	2.4638	
65	检测中心区间路	县级	0.4059	0.3560	0.0014	0.0485	0.4059	
66	智光环保电线电缆	县级	17.9253	17.6809		0.2444	17.9253	
67	江苏凤栖奥特莱斯	县级	14.7868	14.7019		0.0849	14.7868	
68	财富中心	县级	9.5771	9.1042		0.4729	9.5771	
69	总部经济	县级	7.4075	6.9624		0.4451	7.4075	
70	中智电力	县级	25.7206	25.3589		0.3617	25.7206	
71	先进技电	县级	6.8856	6.6843		0.2013	6.8856	
72	智盛源医疗器械	县级	1.9123	1.8951		0.0172	1.9123	
73	嘉恒医药	县级	1.5932	1.5735		0.0197	1.5932	
74	泰隆减速机 1	县级	31.3288	31.2365	0.0001	0.0922	31.3288	
75	泰隆减速机 2	县级	15.2194	15.1686		0.0508	15.2194	
76	中核铭际建筑	县级	11.7813	11.6492		0.1321	11.7813	
77	绿能环保产业园	县级	12.0252	11.8611		0.1641	12.0252	
78	高新区污水处理厂	县级	2.0985	2.0728		0.0257	2.0985	
79	仁寿变电所道路	县级	0.3360	0.3235		0.0125		0.3360
80	凌晟农业机械	县级	0.6199	0.5834		0.0365	0.6199	
81	真香食品	县级	1.4650	1.4167		0.0483	1.4650	
82	文昌路失迷巷安置区	县级	0.9832			0.9832	0.9832	
83	232 省道安置区道路	县级	3.8199	3.8152		0.0047	3.8199	
84	公厕	县级	0.0082			0.0082	0.0082	
85	大正电力设备	县级	0.5505	0.5333		0.0172	0.5505	
86	鹏生轻合金	县级	0.8403	0.8000		0.0403	0.8403	
87	迪鼎机械	县级	0.8922	0.8527		0.0395	0.8922	
88	锦熙电机	县级	0.6622	0.6278		0.0344	0.6622	
89	隆泰混凝土	县级	2.5477	2.3840	0.0552	0.1085		2.5477
90	河失镇农民建房 1	县级	0.0092	0.0034		0.0058		0.0092
91	河失镇农民建房 2	县级	0.0083			0.0083		0.0083

序号	项目名称	项目级别	建设用地管制分区情况				与城镇开发边界衔接情况	
			合计	允许建设区	有条件建设区	限制建设区	边界内	边界外
92	河失镇农民建房 3	县级	0.0558	0.0513		0.0045		0.0558
93	河失镇农民建房 4	县级	0.0146	0.0121		0.0025		0.0146
94	河失镇农民建房 5	县级	0.0090			0.0090		0.0090
95	河失镇农民建房 6	县级	0.0135			0.0135	0.0135	
96	河失镇农民建房 7	县级	0.0135	0.0107		0.0028	0.0135	
97	河失镇农民建房 8	县级	0.0629	0.0481		0.0148		0.0629
98	河失镇农民建房 9	县级	0.0135	0.0111		0.0024		0.0135
99	河失镇农民建房 10	县级	0.0080			0.0080		0.0080
100	河失镇农民建房 11	县级	0.0142			0.0142		0.0142
101	河失镇农民建房 12	县级	0.0133	0.0027		0.0106		0.0133
102	河失镇农民建房 13	县级	0.0116	0.0072		0.0044		0.0116
103	河失镇农民建房 14	县级	0.0261	0.0226		0.0035		0.0261
104	河失镇农民建房 15	县级	0.0135	0.0089		0.0046		0.0135
105	河失镇农民建房 16	县级	0.0077	0.0025		0.0052		0.0077
106	河失镇农民建房 17	县级	0.0121	0.0048		0.0073		0.0121
107	清水压铸	县级	0.0805	0.0760		0.0045		0.0805
108	虹桥大道改造	县级	2.5234	1.7349		0.7885	2.5234	
109	汇捷置业	县级	1.5655	1.5394		0.0261	1.5655	
110	福鑫华康包装材料	县级	1.9942	1.6635	0.3302	0.0005	1.9942	
111	科创孵化及区域总部产业园	县级	2.4444	0.7661		1.6783	2.4444	
112	常泰公路连接口	县级	1.2418	1.2186		0.0232		1.2418
113	亚中润弘汽车部件	县级	6.7239	6.6670		0.0569	6.7239	
114	虹桥镇农民建房	县级	0.0300	0.0012		0.0288		0.0300
115	美德养老院	县级	0.3000	0.2868		0.0132		0.3000
116	古德福汽车零部件	县级	2.8374	2.8247		0.0127	2.8374	
117	飞宇门窗	县级	3.5771	3.5500	0.0004	0.0267	3.5771	
118	合泰现代物流	县级	6.7697	6.7345	0.0001	0.0351	6.7697	
119	泰虹园装配式建筑	县级	5.2303	1.5209	0.0023	3.7071	5.2303	
120	海升食品工程机械	县级	3.3125	1.1973		2.1152	3.3125	
121	龙腾科技	县级	0.6768	0.6757		0.0011		0.6768
122	黄桥工业气体充装站	县级	1.3334			1.3334		1.3334
123	君润环保科技	县级	0.1977	0.1465	0.0269	0.0243		0.1977
124	提琴仓储服务站	县级	0.1411	0.0827		0.0584		0.1411
125	琴韵小镇	县级	5.4284	5.3235	0.0542	0.0507	5.4284	
126	六通置业	县级	7.6742	7.6554		0.0188	7.6742	
127	定慧路、通站路路口	县级	0.0999	0.0019	0.0161	0.0819	0.0999	

序号	项目名称	项目级别	建设用地管制分区情况				与城镇开发边界衔接情况	
			合计	允许建设区	有条件建设区	限制建设区	边界内	边界外
128	新苏智能机械制造	县级	14.6404	14.5704		0.0700	14.6404	
129	吴韩安置区	县级	1.6093			1.6093	1.6093	
130	惠尔信机械	县级	15.5644	15.2001		0.3643	15.5644	
131	鑫常特种合金管材	县级	6.3938	6.3780		0.0158	6.3938	
132	东汇生物科技	县级	6.1964	6.1552		0.0412	6.1964	
133	光科真空科技	县级	3.4029	3.3978		0.0051	3.4029	
134	蓝帕控制阀门	县级	2.0803	2.0492		0.0311	2.0803	
135	东圣食品	县级	9.0084	8.9041		0.1043	9.0084	
136	兴业标房	县级	8.7257	8.6107	0.0459	0.0691	8.7257	
137	德嘉瑞机械	县级	2.0473	2.0033		0.0440	2.0473	
138	长虹三杰新能源	县级	7.5637	7.5568		0.0069	7.5637	
139	睿济鼎洲	县级	2.0141	2.0098		0.0043	2.0141	
140	农产品烘干包装房	县级	0.2177	0.0489		0.1688		0.2177
141	双联垃圾站	县级	0.0845			0.0845		0.0845
142	太阳种子站	县级	0.6146	0.5624		0.0522		0.6146
143	黄桥镇农民建房 1	县级	0.0155			0.0155	0.0155	
144	黄桥镇农民建房 2	县级	0.0304			0.0304		0.0304
145	黄桥镇农民建房 3	县级	0.0108	0.0046		0.0062		0.0108
146	黄桥镇农民建房 4	县级	0.0717	0.0445		0.0272		0.0717
147	黄桥镇农民建房 5	县级	0.0275	0.0175		0.0100		0.0275
148	三里公墓	县级	1.5073	1.2406		0.2667	1.5073	
149	直来桥安置区	县级	0.7337			0.7337	0.7337	
150	祁巷香荷芋存储基地	县级	0.2161			0.2161		0.2161
151	王庄村养老中心	县级	0.1621	0.0680		0.0941		0.1621
152	惠泽丰商贸	县级	0.6519	0.6358		0.0161		0.6519
153	沃鸿科技电子	县级	1.1427	1.1338		0.0089	1.1427	
154	多泰建筑安装	县级	0.8383	0.1798	0.0004	0.6581	0.8383	
155	鼎顺置业限价回购房	县级	3.5170	3.5094		0.0076	3.5170	
156	LNG 气化站工程	县级	0.9844	0.9636		0.0208	0.9844	
157	畜禽冷链物流园	县级	20.3820	20.3585		0.0235	20.3820	
158	吮曦食品	县级	2.6934	2.6666		0.0268	2.6934	
159	贝德淀粉	县级	1.6539	1.6331		0.0208	1.6539	
160	蛋小二食品	县级	1.3601	1.3333		0.0268	1.3601	
161	品食尚餐饮	县级	1.3991	1.3665		0.0326	1.3991	
162	标龙 泰兴绿色慧谷产业园	县级	2.1240	2.0982		0.0258	2.1240	
163	聚峰压延科技	县级	3.3508	3.3392		0.0116	3.3508	

序号	项目名称	项目级别	建设用地管制分区情况				与城镇开发边界衔接情况	
			合计	允许建设区	有条件建设区	限制建设区	边界内	边界外
164	农产品园区公共停车场	县级	1.9206	0.0875		1.8331	1.9206	
165	江苏统一安装	县级	0.9217	0.8352		0.0865	0.9217	
166	珊瑚镇环卫工作站	县级	0.0929			0.0929		0.0929
167	鑫亿晟新材料	县级	2.2388	2.2130	0.0093	0.0165	2.2388	
168	鼎瑞电气	县级	0.8045	0.8000		0.0045	0.8045	
169	宇航休闲家私	县级	1.2110	1.2001		0.0109	1.2110	
170	兴厦机电	县级	0.6818	0.6666	0.0003	0.0149	0.6818	
171	伯乐森特种阀制造	县级	1.2486	1.2341	0.0005	0.0140	1.2486	
172	高新环保设备	县级	0.8332	0.8234	0.0005	0.0093	0.8332	
173	一脉科技	县级	0.3433	0.3323	0.0029	0.0081	0.3433	
174	祐圆科技	县级	0.6125	0.6000	0.0106	0.0019	0.6125	
175	科腾环境	县级	0.8142	0.8052	0.0075	0.0015	0.8142	
176	环耀工业	县级	0.9457	0.9334	0.0108	0.0015	0.9457	
177	兆阳智能	县级	0.6119	0.6001	0.0101	0.0017	0.6119	
178	兆源机电	县级	0.3694	0.3356	0.0261	0.0077	0.3694	
179	兆科智能	县级	0.3482	0.3334	0.0124	0.0024	0.3482	
180	东阳路改造	县级	0.4935	0.4439	0.0035	0.0461	0.4935	
181	桑木村蔬果农场	县级	0.1737	0.0997		0.0740		0.1737
182	姚王农民建房 1	县级	0.0202	0.0123		0.0079		0.0202
183	姚王农民建房 2	县级	0.0214	0.0195		0.0019		0.0214
184	姚王农民建房 3	县级	0.0322	0.0310		0.0012		0.0322
185	姚王农民建房 4	县级	0.0301	0.0235		0.0066		0.0301
186	姚王农民建房 5	县级	0.0298	0.0184		0.0114		0.0298
187	姚王农民建房 6	县级	0.0220	0.0120		0.0100		0.0220
188	姚王农民建房 7	县级	0.0180	0.0130		0.0050		0.0180
189	姚王农民建房 8	县级	0.0136	0.0128		0.0008		0.0136
190	姚王农民建房 9	县级	0.0141	0.0120		0.0021	0.0141	
191	姚王农民建房 10	县级	0.0209	0.0185		0.0024	0.0209	
192	姚王农民建房 11	县级	0.0252	0.0214		0.0038	0.0252	
193	姚王农民建房 12	县级	0.0148	0.0126		0.0022		0.0148
194	姚王农民建房 13	县级	0.0179	0.0151		0.0028		0.0179
195	姚王农民建房 14	县级	0.0291	0.0266		0.0025		0.0291
196	姚王农民建房 15	县级	0.0210	0.0195		0.0015		0.0210
197	姚王农民建房 16	县级	0.0141	0.0010		0.0131		0.0141
198	姚王农民建房 17	县级	0.0220	0.0137		0.0083		0.0220
199	姚王农民建房 18	县级	0.0283	0.0170		0.0113		0.0283
200	姚王农民建房 19	县级	0.0336	0.0128		0.0208		0.0336
201	姚王农民建房 20	县级	0.0200	0.0093		0.0107		0.0200

序号	项目名称	项目级别	建设用地管制分区情况				与城镇开发边界衔接情况	
			合计	允许建设区	有条件建设区	限制建设区	边界内	边界外
202	姚王农民建房 21	县级	0.0256	0.0207		0.0049		0.0256
203	姚王农民建房 22	县级	0.0180	0.0170		0.0010		0.0180
204	姚王农民建房 23	县级	0.0277	0.0250		0.0027		0.0277
205	姚王农民建房 24	县级	0.0489	0.0123		0.0366		0.0489
206	姚王农民建房 25	县级	0.0369	0.0014		0.0355		0.0369
207	金禾建筑	县级	1.1625	0.7049	0.4576		1.1625	
208	聚成泰新材料	县级	0.0499	0.0431	0.0068		0.0499	
209	科创中心	县级	0.2522	0.1533	0.0989		0.2522	
210	栗田工业	县级	0.0738	0.0367	0.0371		0.0738	
211	鸣川化学	县级	0.0591	0.0219	0.0372		0.0591	
212	夏禾科技	县级	0.0406	0.0219	0.0187		0.0406	
213	兴南复盘	县级	0.0096		0.0096		0.0096	
214	兴普泰	县级	0.0510		0.0510		0.0510	
215	延长石油	县级	0.3065	0.1714	0.1351		0.3065	
216	永志电子	县级	3.0884	0.5168	2.5716		3.0884	
217	裕隆	县级	5.4732	3.1261	2.3471		5.4732	
218	澄江路与东润南路 东南节点游园	县级	0.3596		0.3596		0.3596	
219	根思路南侧绿化	县级	0.2471		0.2471		0.2471	
220	耿戴中沟南闸站工程	县级	0.2411	0.1763	0.0648		0.2411	
221	鼓楼新天地	县级	0.2179		0.2179		0.2179	
222	皇家水岸 5 号地块 绿化	县级	0.6298	0.2482	0.3816		0.6298	
223	实验幼儿园润泰分园	县级	0.0163		0.0163		0.0163	
224	桃源府道路	县级	0.0041		0.0041		0.0041	
225	星火中沟节制闸工程	县级	0.4785	0.2343	0.2442		0.4785	
226	兴南路北绿化	县级	1.2250	0.8144	0.4106		1.2250	
227	兴南路南绿化	县级	0.6090	0.0101	0.5989		0.6090	
228	张西地块	县级	0.5023		0.5023		0.5023	
229	镇海路东侧绿化	县级	0.9534	0.0009	0.9525		0.9534	
230	玉兴房地产开发		3.0999	2.6223	0.4776		3.0999	
231	忠成金属制品	县级	0.8552		0.8552		0.8552	
232	陆桥安置区	县级	0.0085		0.0085		0.0085	
233	庄基路南侧	县级	1.5188		1.5188		1.5188	
234	博尔顿金属制品	县级	0.7127	0.6667	0.0460		0.6667	0.0460
235	十里甸	县级	0.3307		0.3307		0.3307	

序号	项目名称	项目级别	建设用地管制分区情况				与城镇开发边界衔接情况	
			合计	允许建设区	有条件建设区	限制建设区	边界内	边界外
236	嘉永管业	县级	0.0292	0.0240	0.0052		0.0292	
237	黄桥气田矿采处理厂迁建工程	县级	0.0697	0.0084	0.0613			0.0697
238	恒发液压叉车	县级	0.0707		0.0707			0.0707
239	人工湖	县级	1.3459	1.0937	0.2522		1.3459	
240	益民肉制品	县级	0.4302		0.4302		0.4302	
241	拓创叉车	县级	0.0771		0.0771			0.0771
242	绿欣农业	县级	2.8321	2.8106	0.0215		2.8321	
243	恒富会务中心	县级	0.0027		0.0027		0.0027	
244	军生船舶设备	县级	0.5756	0.5667	0.0089		0.5756	
245	腾辉制衣	县级	0.6097	0.6000	0.0097		0.6097	
总计			845.4864	775.4864	24.5587	45.4413	821.3247	24.1617

3.2.1 建设用地管制区调整

落地上图方案对允许建设区的安排严格遵循集中布局、集聚建设的原则，与试划的城镇开发边界衔接，本次落地上图方案新增允许建设区 70.0000 公顷。涉及有条件建设区调整为允许建设区面积 24.5587 公顷；涉及限制建设区调整为允许建设区地块面积 45.4413 公顷。调整后允许建设区增加 70.0000 公顷，有条件建设区减少 24.5587 公顷，限制建设区减少 45.4413 公顷。详细变化情况见表 3-3。

表 3-3 建设用地管制区调整情况汇总表

单位：公顷

行政区	有条件建设区调为允许建设区	限制建设区调为允许建设区	允许建设区变化	有条件建设区变化	限制建设区变化
滨江镇	14.5987	20.5761	35.1748	-14.5987	-20.5761
分界镇	0.0460		0.0460	-0.0460	
河失镇	0.7871	1.4939	2.2810	-0.7871	-1.4939
虹桥镇	0.3382	8.5179	8.8561	-0.3382	-8.5179
黄桥镇	1.0346	5.6382	6.6728	-1.0346	-5.6382
济川街道	3.6280	1.2100	4.8380	-3.6280	-1.2100
珊瑚镇		0.1793	0.1793		-0.1793
新街镇		0.1552	0.1552		-0.1552
姚王街道	3.8535	5.0771	8.9306	-3.8535	-5.0771

行政区	有条件建设区调 为允许建设区	限制建设区调 为允许建设区	允许建设 区变化	有条件建 设区变化	限制建设 区变化
元竹镇	0.0219	2.5572	2.5791	-0.0219	-2.5572
张桥镇	0.2507	0.0364	0.2871	-0.2507	-0.0364
总计	24.5587	45.4413	70.0000	-24.5587	-45.4413

调整后，全市允许建设区 23718.5207 公顷，有条件建设区 1885.4017 公顷，限制建设区 91360.9076 公顷。

3.2.2 土地用途区调整

本次规划调整不涉及永久基本农田保护区，规划调整后，泰兴市永久基本农田保护指标未变化，符合国家及省政府关于加强永久基本农田保护的相关政策。

本次落地上图方案仅对一般农地区、城镇建设用地区、村镇建设用地区、其他用地区规模布局进行调整。调整后，一般农地区面积减少 66.3106 公顷，其他用地区面积减少 3.6894 公顷，城镇建设用地区面积增加 69.5890 公顷，村镇建设用地区面积增加 0.4110 公顷。变化情况见表 3-4。

表 3-4 土地用途区调整情况汇总表

单位：公顷

行政区	修改前				修改后				修改后-修改前			
	一般农地区	城镇建设用地区	村镇建设用地区	其他用地区	一般农地区	城镇建设用地区	村镇建设用地区	其他用地区	一般农地区	城镇建设用地区	村镇建设用地区	其他用地区
滨江镇	33.1038			2.0710		35.1705	0.0043		-33.1038	35.1705	0.0043	-2.0710
分界镇	0.0460					0.0460			-0.0460	0.0460		
河失镇	2.2669			0.0141		2.1758	0.1052		-2.2669	2.1758	0.1052	-0.0141
虹桥镇	8.6692			0.1869		8.8273	0.0288		-8.6692	8.8273	0.0288	-0.1869
黄桥镇	6.3210			0.3518		6.5991	0.0737		-6.3210	6.5991	0.0737	-0.3518
济川街道	4.3287			0.5093		4.8380			-4.3287	4.8380		-0.5093
珊瑚镇	0.1692			0.0101		0.1793			-0.1692	0.1793		-0.0101
新街镇	0.1552					0.1552			-0.1552	0.1552		
姚王街道	8.3979			0.5327		8.7316	0.1990		-8.3979	8.7316	0.1990	-0.5327
元竹镇	2.5791					2.5791			-2.5791	2.5791		
张桥镇	0.2736			0.0135		0.2871			-0.2736	0.2871		-0.0135
合计	66.3106	0.0000	0.0000	3.6894	0.0000	69.5890	0.4110	0.0000	-66.3106	69.5890	0.4110	-3.6894

调整后，全市基本农田保护区 58934.2917 公顷，一般农地区 22854.4672 公顷，城镇建设用地区 12559.9233 公顷，村镇建设用地区 11063.6264 公顷，独立工矿区 94.9698 公顷，林业用地区 60.5487 公顷，其他用地区 11397.0029 公顷。

3.3 重点建设项目

本次落地上图方案结合相关行业专项规划，对“十三五”期间尚未实施完成以及国土空间规划过渡期确需实施的、暂时无法落地上图的基础设施项目列入重点项目清单。落地上图方案拟调入重点建设项目 65 个，调出重点建设项目 14 个，涉及规模变化 2 个，新增建设用地面积增加 169.7813 公顷。

调整后重点建设项目 926 个，新增交通水利及其他用地规模共 424.5446 公顷。详见附表 3。

4 与相关规划的衔接

4.1 与“三条控制线”成果的衔接

(1) 与生态保护红线衔接

根据评估调整后的生态保护红线，泰兴市行政辖区内生态保护红线 2 处，包括泰兴国家古银杏自然公园、泰兴天星洲省级湿地自然公园。落地方案与评估调整前后的生态保护红线进行了充分衔接，不涉及评估调整前后的生态保护红线，对生态红线的主导功能不产生任何影响。

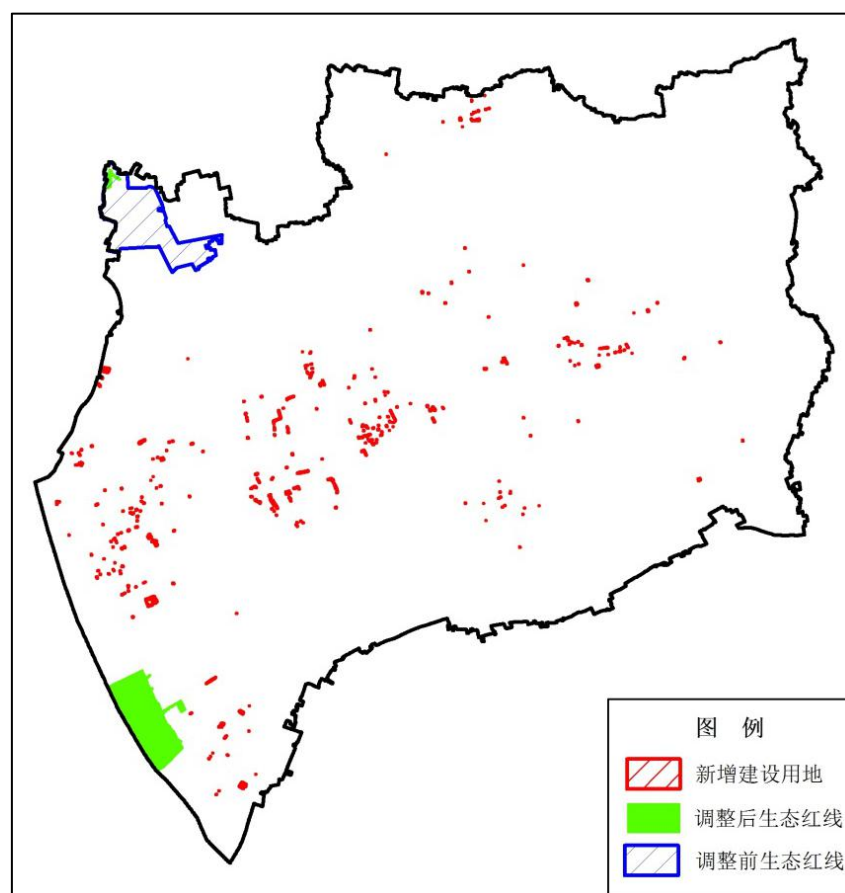


图 4-1 新增建设用地与评估调整前后生态保护红线衔接图

(2) 落地上图方案与永久基本农田衔接

落地上图方案编制过程中，强化与永久基本农田的衔接与协调，各类新增建设用地不涉及 2017 年划定的永久基本农田成果。

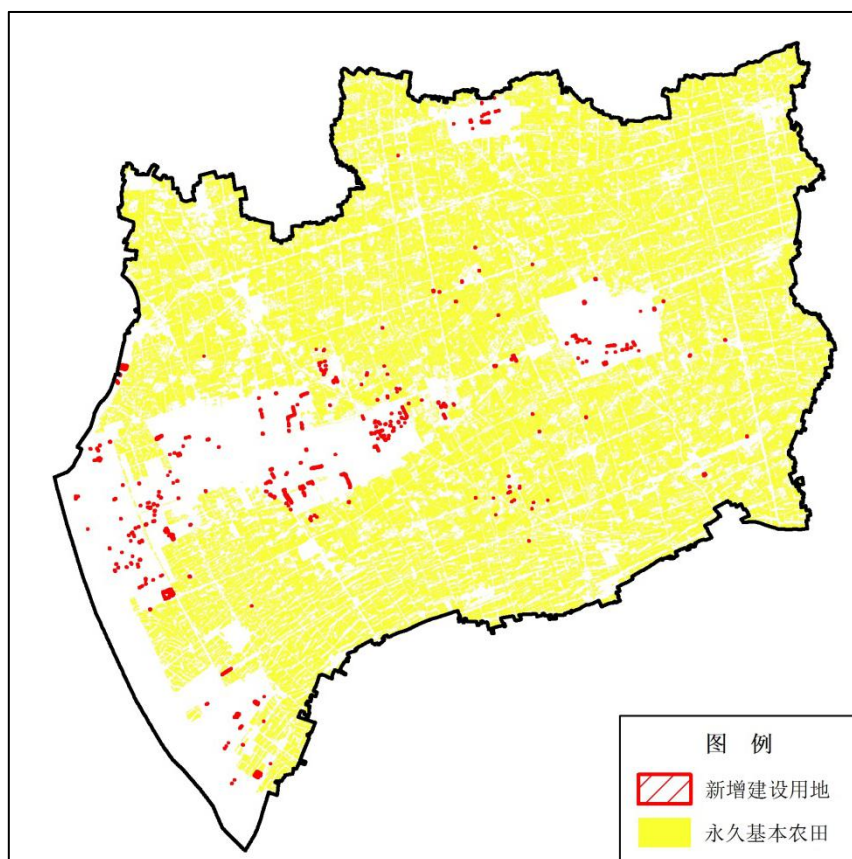


图 4-2 新增建设用地与 2017 年永久基本农田衔接图

(3) 落地上图方案与试划城镇开发边界成果的衔接

城镇开发边界是在国土空间规划中划定的，一定时期内因城镇发展需要，可以集中进行城镇开发建设，完善城镇功能、提升空间品质的区域边界，涉及城市、建制镇以及开发区等。本次落地上图方案部分项目位于城镇开发边界范围外，涉及项目总面积25.7087公顷，其中位于城镇开发边界外面积24.1617公顷，落图规模面积4.8507公顷，主要用于基础设施、乡村振兴、农民建房及公共服务等项目。

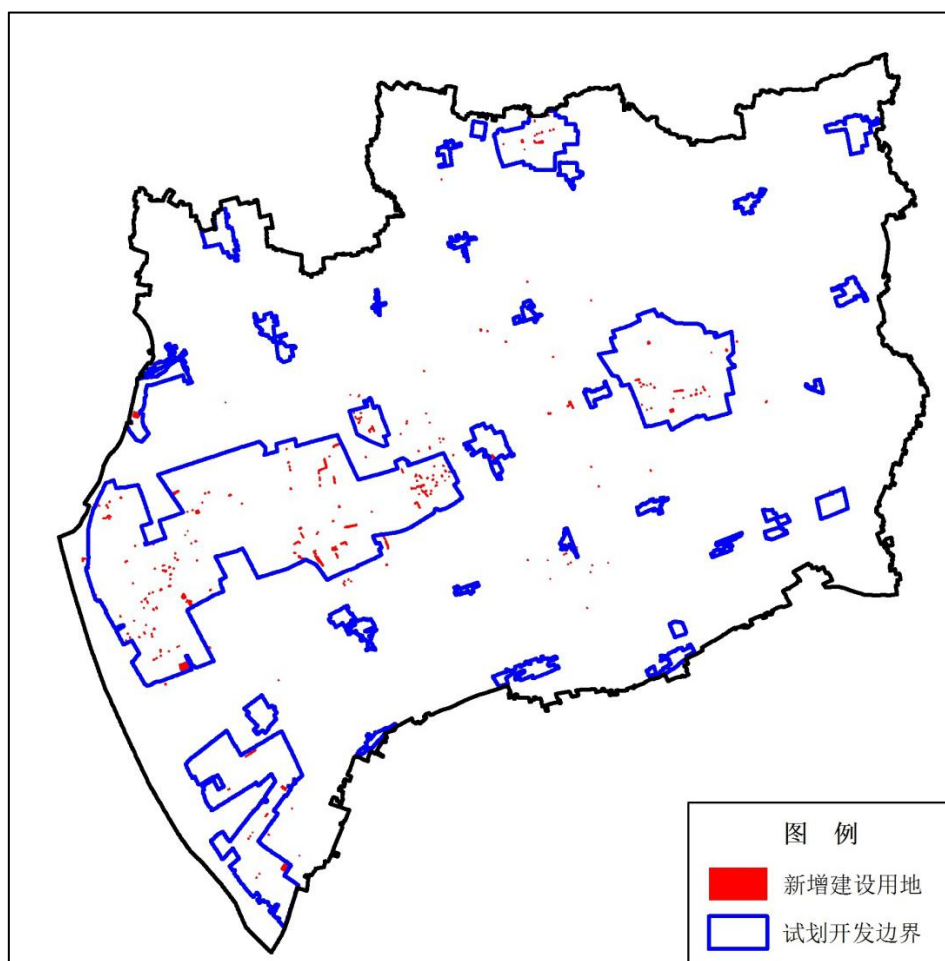


图 4-3 落地上图地块与试划城镇开发边界衔接图

4.2 与其他相关规划的衔接

落地上图方案与《泰兴市国民经济和社会发展第十四个五年规划和二〇三五年远景目标纲要》、交通规划、水利规划、生态空间管控区域规划等进行了充分衔接，有效保障了全市近期基础设施建设、民生工程、重大产业项目用地需求。

（1）与“十四五”国民经济和社会发展规划衔接

落地上图方案编制过程中加强与“十四五”规划目标、发展战略、空间格局与产业布局、基础设施建设等方面的衔接。一是落实“十四五”规划制造业强市的要求，加大产业用地保障力度，提升“三区三园”发展能级，打造长三角先进制造业基地。二是落实“十四五”基

基础设施建设要求，完善交通枢纽体系，加强水利、电力、天然气、人防、停车场等公共基础设施建设。三是突出城乡融合发展、建设美丽泰兴，强化中心城区基础设施与民生工程保障、补齐城市功能短板、提升城市品质，优化镇村布局、改善村居环境，推进乡村地区一二三产融合发展。

（2）与交通规划衔接

落地上图方案对交通用地按照“列清单、留通道、定规模”的方式予以安排，优先保障“十三五”期间未完成的交通项目用地需求。在国土空间规划编制完成前，对于过渡期确需实施的、暂时无法落地上图的交通项目，如广陵互通连接线、长江北路、鸿庆南路等重点项目，列入重点建设项目清单，切实提升对外联通能力，促进城市内部及城乡间道路发展。

（3）与水利规划衔接

落地上图方案编制过程中强化了与各类水利设施用地的衔接，与“十四五”水利专项规划衔接。将胜利中沟 4 号闸站、滨江 5#提升泵站等项目列入重点建设项目清单。

（4）与生态空间管控区域规划衔接

2021 年 10 月，泰兴市组织编制了生态空间管区域优化调整方案，于 12 月初经省自然资源厅《关于泰兴市生态空间管控区域优化调整方案的复函》（苏自然资〔2021〕1526 号）批复同意。调整后泰兴市生态空间管控区域共 22 处，总面积 23137.6895 公顷。

落地上图方案与生态空间管控区域进行了充分衔接，除新增必要

的农村基础设施用地、乡村居民点用地外，不开展有损主导生态功能的开发建设活动，并严格按照《省政府关于印发江苏省生态空间管控区域规划的通知》（苏政发〔2020〕1号）《省政府办公厅关于印发江苏省生态空间管控区域调整管理办法的通知》（苏政办发〔2021〕3号）等相关政策规定管控。本次落地上图方案的新增建设用地涉及0.4531公顷位于黄桥镇香荷芋种质资源保护区，主要为农民建房、垃圾站等项目，占地面积小，不会改变该生态空间管控区域的主导功能。

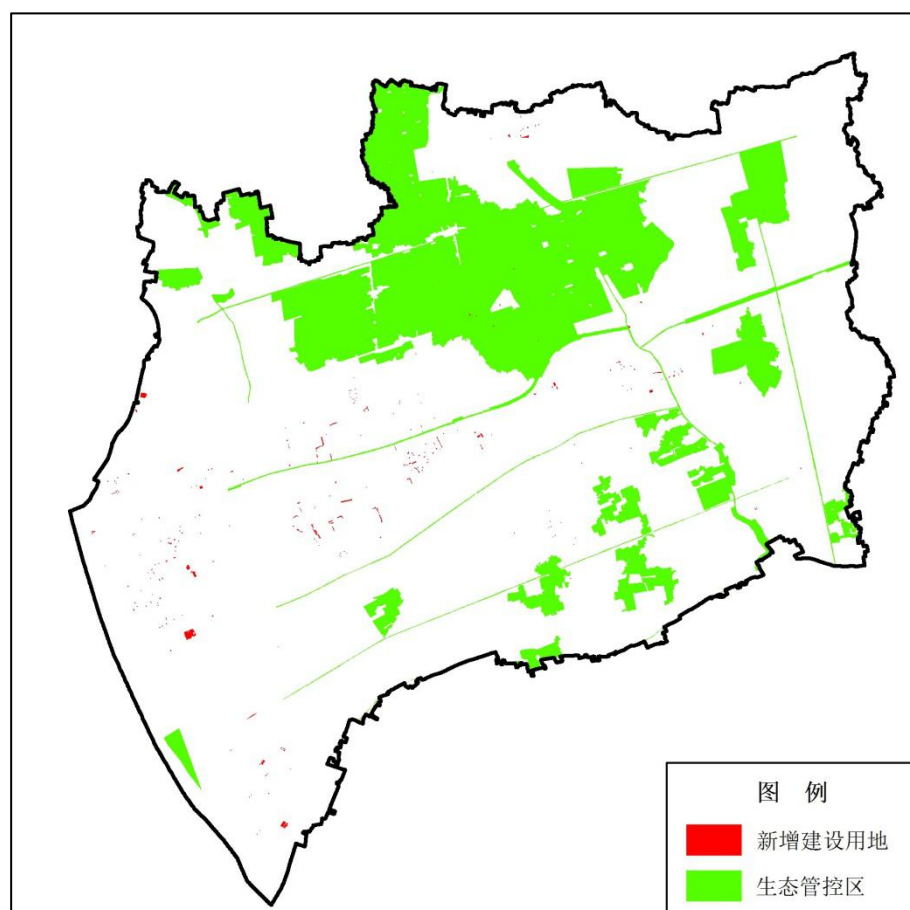


图 4-4 新增建设用地与生态空间管控区域衔接图

5 实施保障措施

5.1 强化各项新增建设用地审查

在符合落地上图方案和城乡总体规划前提下，新增建设用地需符合“资源集中、用地集约、产业集聚、效益集显”的要求，杜绝低投入、低产出、低税收、土地利用粗放型项目落户。自然资源管理部门重点对项目用地的规划性质、产业布局、投资规模、投资强度、产业类型、建筑系数、容积率、行政办公及生活服务设施用地比例等方面进行审查，对新增建设用地实行差别化土地供应政策。

5.2 加强存量建设用地盘活利用

落地上图方案实施过程中，应充分发挥政府对土地市场的调控作用，促进建设用地的合理利用和优化配置，缓解建设用地供求紧张矛盾。一方面将工业用地地均 GDP、投资强度、闲置低效用地盘活、耕地保护、土地整治项目实施等列入园区、乡镇政府目标考核体系实施严格考核。另一方面加大存量建设用地盘活力度，全面梳理各乡镇（街道）存量闲置建设用地资源，明确盘活利用时序与节点。三是结合城市更新改造深入实施城镇低效用地再开发利用，用足用好存量资源。

5.3 加强与国土空间总体规划衔接

由市政府承诺将本次落地上图方案预支的国土空间总体规划新增建设用地规模指标纳入正在编制的国土空间总体规划。建设用地必须符合国土空间规划。凡不符合国土空间规划的，不得批准建设用地。加强建设项目选址、占地规模、补充耕地等内容的可行性论证，加强

建设用地规划管理。

5.4 加强实施监测与公众参与

严格核定地方项目用地规模，及时发现并制止违反落地上图方案的行为，切实维护落地上图方案的严肃性、权威性和宏观调控性。加大落地上图方案的宣传力度，依法公告，采用多种途径广泛宣传，让社会理解规划、监督方案的实施，及时听取各方意见，接收社会监督、健全公共参与制度。

经批准的落地上图方案，应当依法公告，接受公众监督。建立方案管理公开制度和查询制度。充分利用各种媒体向社会公开落地上图方案、方案实施措施和方案实施进展等信息。充分发挥各级人民代表大会、社会舆论和广大群众对规划实施情况的监督作用。

附表

- 1、规划主要控制指标表
- 2、主要规划指标分解落实表
- 3、重点建设项目用地规划表

附表1 规划主要控制指标表

单位：公顷、平方米/人

指 标	修改前	修改后	变化量
耕地保有量	69020.0000	69020.0000	0.0000
耕地面积	66494.1900	66494.1900	0.0000
永久基本农田保护面积	57279.7000	57279.7000	0.0000
园地面积	1098.8800	1098.8800	0.0000
林地面积	68.7400	68.7400	0.0000
牧草地面积	0.0000	0.0000	0.0000
建设用地总规模	26440.8000	26680.5813	239.7813
城乡建设用地规模	23786.8067	23856.8067	70.0000
城镇工矿用地规模	8645.4067	8714.9957	69.5890
交通、水利及其他用地规模	2653.9933	2823.7746	169.7813
新增建设用地	910.5900	1150.3713	239.7813
新增建设用地占用农用地	875.6000	1111.7000	236.1000
新增建设用地占用耕地	777.7000	997.7000	220.0000
土地整治补充耕地义务	777.7000	997.7000	220.0000
人均城镇工矿用地	101.0000	101.0000	0.0000
新增城乡建设用地上图规模	4022.5265	4092.5265	70.0000
其中规划流量指标	3366.6998	3366.6998	0.0000
其中乡村振兴专项流量指标	66.6667	66.6667	0.0000
新增交通水利及其他用地上图规模	254.7633	424.5446	169.7813
建设控制区	2216.3283	2216.3283	0.0000

附表2 主要规划指标分解落实表

单位：公顷

行政区名称	耕地保有量		基本农田保护面积		建设用地				新增建设用地				规划流量 指标	村镇建设用 地控制区	土地整治补 充耕地义务
	面积	耕地	面积	耕地	建设用地总量	城乡建设用 地	城镇工矿 用地	交通水利及 其他用地	面积	新增城乡建 设用地	新增交通水利 及其他用地	占用耕地			
滨江镇	5723.1800	5432.7500	3427.3400	3414.0215	3432.2615	3038.8505	1820.8669	393.4110	273.1115	217.0315	56.0800	234.7486	918.0746	181.4869	234.7486
分界镇	4814.0000	4566.1400	4395.4300	4335.6933	1216.1560	1169.9128	128.3896	46.2432	6.9160	6.4760	0.4400	6.8932	50.6093	132.1203	6.8932
根思乡	3836.4000	3708.5600	3561.8700	3480.3738	1012.0300	930.5525	134.5054	81.4775	16.4700	9.0000	7.4700	16.4498	62.2623	120.5529	16.4498
古溪镇	5144.2000	5000.7300	4749.3900	4730.9501	1317.4600	1211.4488	214.2518	106.0112	34.2600	4.2700	29.9900	34.2713	39.3602	108.4026	34.2713
广陵镇	3983.3000	3581.0500	3364.3300	3361.1931	1152.0420	994.5376	177.2365	157.5044	39.3020	8.5900	30.7120	38.1082	48.0463	82.7561	38.1082
河失镇	4172.5000	3950.8900	3716.1900	3598.6212	1276.9093	1114.0731	172.4999	162.8362	48.0493	13.9810	34.0683	47.7200	81.2577	178.5894	47.7200
虹桥镇	5068.7000	5065.0400	3734.2300	3727.8268	2547.9155	2118.9993	848.5448	428.9162	158.3155	91.5294	66.7861	147.7008	423.8290	501.8486	147.7008
黄桥镇	10989.5000	10562.8300	9377.6900	9288.8088	3879.7161	3489.5715	1151.0369	390.1446	101.9961	93.6061	8.3900	88.3407	382.4706	228.0848	88.3407
济川街道	2785.9000	2725.0700	1975.6700	1962.9189	3529.9947	3201.7256	2134.4307	328.2691	142.3847	136.2247	6.1600	71.2305	290.9190	79.7990	71.2305
曲霞镇	2324.5000	2254.1800	2086.5700	2066.5859	597.5000	551.7227	107.2339	45.7773	3.5900	3.1500	0.4400	3.5526	33.7744	105.6398	3.5526
珊瑚镇	3091.1000	2961.0500	2828.2200	2822.5698	1016.5493	956.3341	129.9240	60.2152	4.9693	4.5293	0.4400	4.9266	26.4290	79.4833	4.9266
新街镇	4798.7000	4588.2300	4260.4700	4134.3460	1272.6852	1156.2281	219.6084	116.4571	70.7885	27.1685	43.6200	65.4850	101.0705	65.2445	65.4850
宣堡镇	2006.9000	1984.8900	1818.4600	1782.9534	655.0500	598.1506	140.7201	56.8994	10.5900	10.1500	0.4400	10.5640	40.4210	115.6879	10.5640
姚王街道	3167.7200	3167.7200	1785.4300	1782.5225	1654.4373	1455.2839	918.7317	199.1534	121.2873	120.7873	0.5000	112.4625	710.9710	65.3656	112.4625
元竹镇	3228.2000	3188.4900	2691.0900	2683.6966	867.9124	748.8602	227.8343	119.0522	42.9791	12.6091	30.3700	42.8895	113.3412	50.1437	42.8895
张桥镇	3885.2000	3756.5700	3586.2600	3529.7433	1251.9620	1120.5554	189.1808	131.4066	75.3620	9.0171	66.3449	72.3567	43.8637	121.1229	72.3567
合计	69020.0000	66494.1900	57358.6400	56702.8250	26680.5813	23856.8067	8714.9957	2823.7746	1150.3713	768.1200	382.2513	997.7000	3366.6998	2216.3283	997.7000

附表3 重点建设项目用地规划表

单位：公顷

项目名称	建设性质	新增用地规模	位置（到乡镇）
一、交通			
泰兴市通用机场（A类）	新建		张桥镇、虹桥镇
常泰城际铁路	新建		姚王街道、张桥镇、虹桥镇
盐泰锡常宜城际铁路	新建		根思乡、姚王街道、济川街道、张桥镇、曲霞镇、广陵镇
北沿江高铁	新建		新街镇、元竹镇、黄桥镇、分界镇
如常高速公路黄桥镇至泰兴段工程	新建		黄桥镇、河失镇
如皋至常州高速公路(S30)	新建		分界镇、黄桥镇
如皋至常州高速公路黄桥至泰兴段（常泰过江通道北接线延伸）	新建		河失镇、黄桥镇
常泰长江大桥南北公路接线工程	新建		河失镇、虹桥镇、张桥镇
232省道泰兴段工程（三期）	新建		根思乡、广陵镇、河失镇、黄桥镇、曲霞镇、新街镇
334省道快速化改造工程	改建		滨江镇、张桥镇、延令街道、姚王街道、河失镇、黄桥镇
355省道泰兴段改扩建工程	改建		新街镇、元竹镇、古溪镇
356省道泰兴段养护改善工程	新建		滨江镇、济川街道、延令街道、虹桥镇
436省道北延工程	新建		新街镇、元竹镇、黄桥镇、广陵镇
436省道泰兴段工程	新建		广陵镇
504省道东延(镇海路-东部南北干线)	新建		根思乡、古溪镇、黄桥镇、济川街道、新街镇
504省道连接线	新建		滨江镇
504省道泰兴段东延（济川北路至镇海路北延段）工程	新建		济川街道
504省道泰兴段改扩建工程	改建		济川街道、根思乡、滨江镇、虹桥镇
G345泰兴段改建工程	改建		宣堡镇、根思乡、济川街道、延令街道、姚王街道、张桥镇、曲霞镇
S229姜八线改线工程	改建		新街镇、元竹镇、黄桥镇、广陵镇
沪陕高速公路-新S334枢纽互通	新建		姚王街道
沪陕高速公路-镇海路北延段枢纽互通	新建		根思乡、济川街道
G40沪陕高速平潮至广陵镇段扩建工程	扩建		广陵镇
八圩港北侧道路工程	新建		虹桥镇
八圩港南侧道路工程	新建		虹桥镇

项目名称	建设性质	新增用地规模	位置（到乡镇）
北辅东路工程	新建		济川街道
北辅路	新建		济川街道
北辅西路工程	新建		济川街道
北环路西延工程	新建		黄桥镇
边检营房区间路工程	新建		虹桥镇
滨河路工程	新建		济川街道
滨河路工程	新建		黄桥镇
滨江北路工程	新建		虹桥镇
滨江路工程	新建		滨江镇
滨江路工程	新建		虹桥镇
滨江南路工程	新建		滨江镇
滨江中路（洋思西路-澄江西二路）工程	新建		滨江镇
曾涛路	新建		延令街道、姚王街道
朝阳路工程	新建		姚王街道
澄江路	新建		延令街道、姚王街道
澄江路快速化改造工程	新建		延令街道、姚王街道
船闸路工程	新建		滨江镇
创新路工程	新建		姚王街道
创兴路工程	新建		宣堡镇
创业大道	新建		张桥镇
创业路工程	新建		姚王街道
创业路工程	新建		宣堡镇
创园东路东延工程	新建		元竹镇
创园东路工程	新建		新街镇、元竹镇
创园西路工程	新建		新街镇、元竹镇
创园西路西延工程	新建		新街镇
大湖路工程	新建		滨江镇
大庆路	新建		滨江镇、延令街道、姚王街道
戴王路	新建		姚王街道
戴王路改造工程	新建		姚王街道
丹霞路	新建		姚王街道
丹霞路西延工程	新建		姚王街道、张桥镇
定慧路工程	新建		黄桥镇
东华村路工程	新建		黄桥镇
东华村路西延工程	新建		黄桥镇
东进西路工程	新建		黄桥镇
东润路工程	新建		济川街道

项目名称	建设性质	新增用地规模	位置（到乡镇）
东润路南延工程	新建		姚王街道
东阳路（鼓楼东路至澄江路）工程	新建		济川街道、姚王街道
东阳路（银杏路至如泰运河）工程	新建		济川街道、姚王街道
东阳路工程	新建		姚王街道、济川街道
东一路工程	新建		滨江镇
渡河路工程	新建		济川街道
房元路工程	新建		济川街道
飞鸿路	新建		滨江镇
飞鸿路（运河南路至文化路段）	新建		滨江镇
丰产东路（北侧）（瑞祥路至鸿庆路段）工程	新建		滨江镇
丰产东路（南侧）（瑞祥路至鸿庆路段）	新建		滨江镇
丰产东路工程	新建		滨江镇
丰产河东路（北段）工程	新建		滨江镇
丰产河东路（南段）	新建		滨江镇
丰产河南路工程	新建		滨江镇
丰产西路工程	新建		滨江镇
凤栖路工程	新建		姚王街道
福泰北路（疏港路至过船东路）	新建		滨江镇
福泰路	新建		滨江镇
福泰路（通江路至澄江路段）	新建		滨江镇
福兴南路工程	新建		滨江镇
高新路工程	新建		姚王街道
根东大道工程	新建		根思乡
根思工业集聚区道路	新建		根思乡
根思路	新建		滨江镇、济川街道、姚王街道
根思路（江平路至幸福中沟）工程	新建		滨江镇、济川街道、姚王街道
根思路东延工程	新建		姚王街道
根园路工程	新建		根思乡
根中大道工程	新建		根思乡
工业路工程	新建		曲霞镇
拱极路	新建		济川街道
拱极路（银杏路至阳江路）	新建		济川街道
古高路工程	新建		新街镇、元竹镇
鼓楼北路	新建		济川街道、延令街道
鼓楼北路改造工程	新建		济川街道
鼓楼东路	新建		延令街道、姚王街道

项目名称	建设性质	新增用地规模	位置（到乡镇）
鼓楼东路东延工程	新建		济川街道、姚王街道
鼓楼南路	新建		延令街道、张桥镇
鼓楼南路南延工程	新建		济川街道
鼓楼西路	新建		延令街道
鼓楼西路（飞鸿中路至襟江中路段）	新建		滨江镇
广福路工程	新建		虹桥镇
广陵东路工程	新建		广陵镇
国庆东路工程	新建		延令街道
国庆路东延（二期）工程	新建		姚王街道
国庆路东延（三期）	新建		姚王街道
国庆路东延工程	新建		河失镇、姚王街道
国庆西路工程	新建		延令街道、滨江镇
过船东路工程	新建		滨江镇
过船西路工程	新建		滨江镇
韩庄路工程	新建		黄桥镇
和记路工程	新建		新街镇
河滨路工程	新建		黄桥镇
河曲线（河失至曲霞段）拓宽改造工程	改扩建		河失镇、曲霞镇
恒丰路工程	新建		新街镇、元竹镇
横垛对外接线	改建		古溪镇、黄桥镇
横三路工程	新建		元竹镇
虹创路东延工程	新建		虹桥镇
虹创路工程	新建		虹桥镇
虹港路东延工程	新建		虹桥镇
虹桥大道西延工程	新建		虹桥镇
虹桥镇彩虹路（广福路至虹江路段）工程	新建		虹桥镇
虹桥镇飞虹路（虹福路至虹江路段）工程	新建		虹桥镇
虹桥镇府东路（虹福路至虹桥大道段）工程	新建		虹桥镇
虹桥镇府后路(长虹路至飞虹路段)工程	新建		虹桥镇
虹桥镇虹安路工程	新建		虹桥镇
虹桥镇虹创路(飞虹路至沿江大道段)工程	新建		虹桥镇
虹桥镇虹德路（飞虹路至江堤路段）工程	新建		虹桥镇

项目名称	建设性质	新增用地规模	位置（到乡镇）
虹桥镇虹德路（沿江大道至长虹路段）	新建		虹桥镇
虹桥镇虹港路（飞虹路至连复港段）工程	新建		虹桥镇
虹桥镇虹华路工程	新建		虹桥镇
虹桥镇虹江路（沿江大道至江堤路段）工程	新建		虹桥镇
虹桥镇虹江路（沿江大道至泰常路段）工程	新建		虹桥镇
虹桥镇虹康路（沿江大道至长虹路段）工程	新建		虹桥镇
虹桥镇虹润路工程	新建		虹桥镇
虹桥镇虹盛路（飞虹路至江堤路段）工程	新建		虹桥镇
虹桥镇虹盛路（沿江大道至长虹路段）工程	新建		虹桥镇
虹桥镇虹盛路西延工程	新建		虹桥镇
虹桥镇虹越路工程	新建		虹桥镇
虹桥镇蒋江线道路拓宽工程	新建		虹桥镇
虹桥镇七公线扩建（虹越路至祥福路段）工程	新建		虹桥镇
虹桥镇同德路西延（长虹路至飞虹路段）工程	新建		虹桥镇
虹桥镇兴虹路（虹越路至虹润路段）工程	新建		虹桥镇
虹桥镇兴业路工程	新建		虹桥镇
虹桥镇扬子鑫福路（泰常路至靖泰界河段）	新建		虹桥镇
虹桥镇长虹路（虹福路至虹德路段）工程	新建		虹桥镇
虹桥镇长虹路(虹江路至虹越路段)	新建		虹桥镇
虹桥镇长虹路（江城大道至同德路段）工程	新建		虹桥镇
鸿庆北路	新建		滨江镇
鸿庆北路（运河北路-阳江路）工程	新建		滨江镇
鸿庆路	新建		滨江镇
鸿庆路（运河北路-阳江路）工程	新建		滨江镇
鸿庆南路工程	新建		滨江镇
环城东路工程	新建		延令街道
环城西路工程	新建		济川街道

项目名称	建设性质	新增用地规模	位置（到乡镇）
环甸东路工程	新建		姚王街道
环甸西路工程	新建		姚王街道
环溪路工程	新建		姚王街道
环园路工程	新建		新街镇、元竹镇
汇丰路工程	新建		新街镇
姬马路工程	新建		黄桥镇
集聚路工程	新建		姚王街道
集聚区南北路	新建		根思乡
济川北路	新建		济川街道
济川路	新建		济川街道、延令街道、姚王街道
济川南路工程	新建		济川街道
驾培路	新建		济川街道
驾培路（新碧路至银杏路）	新建		济川街道
建工路工程	新建		宣堡镇
健康路	新建		滨江镇
健康路	新建		虹桥镇
江广高速宣堡互通	新建		宣堡镇
江平公路改线	新建		滨江镇、济川街道、张桥镇
江平路	新建		济川街道、延令街道、张桥镇
金城路	新建		济川街道
金城路（向阳路-根思路）工程	新建		济川街道
金港东路工程	新建		滨江镇
金港西路	新建		滨江镇
金沙路	新建		济川街道、延令街道
金沙路（澄江路至阳江路）	新建		济川街道
金沙路（国庆路-澄江路）工程	新建		济川街道
金沙路（如泰运河-阳江路）工程	新建		济川街道
金溪路工程	新建		黄桥镇
襟江路工程	新建		滨江镇
锦江东路工程	新建		滨江镇
锦江西路	新建		滨江镇
京沪高速公路广陵镇至靖江段扩建工程	扩建		黄桥镇、广陵镇
经八路工程	新建		新街镇
经二路工程	新建		姚王街道
经二路工程	新建		虹桥镇
经三路工程	新建		姚王街道
经四路工程	新建		姚王街道

项目名称	建设性质	新增用地规模	位置（到乡镇）
经一路工程	新建		姚王街道
聚丰路工程	新建		新街镇、元竹镇
军民路工程	新建		黄桥镇
开发路工程	新建		济川街道
科创路工程	新建		姚王街道
科技路	新建		济川街道
科技路南延工程	新建		姚王街道
科能路工程	新建		姚王街道
科能南路工程	新建		姚王街道
科能中路工程	新建		姚王街道
科太路北延工程	新建		姚王街道
科太路工程	新建		姚王街道
科新路工程	新建		姚王街道
科新中路工程	新建		姚王街道
科园路工程	新建		姚王街道
科园路工程	新建		根思乡
老虎路工程	新建		济川街道、滨江镇
龙港路（长江北路至鸿庆北路段）工程	新建		滨江镇
龙河路	新建		滨江镇、济川街道
龙河路东延工程	新建		济川街道、姚王街道
龙河路西延工程	新建		济川街道
隆盛路	新建		济川街道
芦坝港路	新建		滨江镇
鲁堡路工程	新建		姚王街道
南港路工程	新建		滨江镇
宁启新长泰州联络线	新建		滨江镇、虹桥镇
品江路工程	新建		虹桥镇
棋东路工程	新建		滨江镇
汽贸城二期区间路（东西区间路）	新建		济川街道
汽贸城二期区间路（银杏路至龙河路）	新建		济川街道
羌溪路	新建		济川街道、延令街道
羌溪路北延工程	新建		济川街道
羌溪路南延	新建		济川街道、张桥镇
仁慧路工程	新建		姚王街道
商贸路工程	新建		新街镇
商贸路工程	新建		宣堡镇

项目名称	建设性质	新增用地规模	位置（到乡镇）
生态路工程	新建		宣堡镇
生态文化街区区间路工程	新建		虹桥镇
胜利路工程	新建		黄桥镇
盛龙路（根思路至运河路）	新建		济川街道
疏港东路工程	新建		滨江镇
疏港西路工程	新建		滨江镇
顺丰路工程	新建		新街镇、元竹镇
四桥港路工程	新建		虹桥镇
四通路西延工程	新建		虹桥镇
太湖路工程	新建		滨江镇
太湖路工程	新建		滨江镇
泰隆路工程	新建		济川街道、姚王街道
泰盛路	新建		济川街道
泰师路	新建		延令街道
蒋榨路工程	新建		滨江镇
老工业集聚区区间路	新建		广陵镇
如泰运河北路	新建		滨江镇
芮丰路工程	新建		元竹镇
芮徐路工程	新建		元竹镇
瑞祥路	新建		滨江镇
瑞祥路（通江路至澄江路段）	新建		滨江镇
润泰路工程	新建		延令街道
三泰路	新建		延令街道
三泰路（羌溪路至襟江豪景苑东）	新建		济川街道
泰兴市大天线改建工程	改建		滨江镇、济川街道
泰兴市东部南北干线	新建		古溪镇、分界镇、珊瑚镇
泰兴市东部南北干线（古溪镇至 S334 段）	新建		分界镇、古溪镇
泰兴市东部南北干线（珊瑚镇至 S334 段）	新建		分界镇、珊瑚镇
泰兴市分蒋线改建工程	改建		分界镇、黄桥镇、河失镇、张桥镇、虹桥镇
泰兴市分雅路改扩建工程	改建		分界镇、古溪镇
泰兴市古宣线改建工程	改建		古溪镇、元竹镇、新街镇、宣堡镇、根思乡
泰兴市横过线改建工程	改建		古溪镇、黄桥镇、根思乡、济川街道、滨江镇
泰兴市胡曲线改建工程	改建		根思乡、姚王街道、张桥镇、曲霞镇

项目名称	建设性质	新增用地规模	位置（到乡镇）
泰兴市金溪路北延工程	新建		广陵镇、黄桥镇、新街镇、元竹镇
泰兴市经济开发区专用线	新建		滨江镇
泰兴市刘广线改建工程	改建		广陵镇、黄桥镇
泰兴市南部东西干线	新建		虹桥镇、张桥镇、曲霞镇、河失镇、黄桥镇、广陵镇、珊瑚镇
泰兴市南部东西干线(广陵至 G345 段)	新建		河失镇、黄桥镇、曲霞镇、张桥镇
泰兴市南部东西干线(广陵至珊瑚段)	新建		广陵镇、黄桥镇、珊瑚镇
泰兴市南部东西干线(泰州港七圩港作业区至 G345 段)	新建		虹桥镇、张桥镇
泰兴市珊七线改建工程	改建		珊瑚镇、广陵镇、黄桥镇、河失镇、曲霞镇、虹桥镇
中港路	新建		滨江镇
中心街北延（加油站至安民街段）工程	新建		曲霞镇
中兴大道	新建		延令街道、姚王街道
众安路工程	新建		宣堡镇
众创路工程	新建		姚王街道
众智路工程	新建		姚王街道
庄基路工程	新建		济川街道、滨江镇
资源路工程	新建		河失镇
纵三路工程	新建		姚王街道
纵三路工程	新建		元竹镇
通江河路工程	新建		滨江镇
通江路工程	新建		滨江镇
通园东路	新建		滨江镇
通园东路（襟江路至鸿庆路段）	新建		滨江镇
通园路	新建		滨江镇
通站路工程	新建		黄桥镇
同德路	新建		姚王街道、张桥镇
同德路（济川路至江平路）	新建		姚王街道、张桥镇
同德路东延	新建		姚王街道
同德路东延（羽惠河-科泰路）工程	新建		姚王街道
同德路东延北侧工程	新建		姚王街道
同德路西延工程	新建		虹桥镇
同济路	新建		张桥镇
同心路工程	新建		河失镇
团结河北路工程	新建		滨江镇

项目名称	建设性质	新增用地规模	位置（到乡镇）
团结河路工程	新建		滨江镇
团结西路工程	新建		滨江镇
万桥路	新建		延令街道
纬八路工程	新建		新街镇
纬二路工程	新建		姚王街道
纬二路工程	新建		广陵镇
纬二路工程	新建		新街镇、元竹镇
纬三路工程	新建		虹桥镇
纬一路工程	新建		姚王街道
纬一路工程	新建		广陵镇
文昌东路东延（二期）工程	新建		姚王街道
文昌东路东延（三期）工程	新建		姚王街道
文昌路	新建		济川街道
文昌路东延二期工程	新建		河失镇
文昌路东延工程	新建		河失镇、姚王街道
文化东路	新建		滨江镇
文化东路（飞鸿路至振泰路段）	新建		滨江镇
文化东路（瑞祥路至飞鸿路段）	新建		滨江镇
文化路	新建		滨江镇
文化路西延工程	新建		滨江镇
文化西路工程	新建		滨江镇
文江北路	新建		济川街道
文江路	新建		济川街道、延令街道、姚王街道
文江路北延工程	新建		济川街道
文江南路	新建		济川街道
西河路工程	新建		黄桥镇
燕头路工程	新建		济川街道、滨江镇
阳江路	新建		济川街道
阳江路东延（胡曲线-232 省道）（232 省道-金溪路）	新建		河失镇、姚王街道
阳江路东延工程（姚王至 S232 段）	新建		姚王街道、河失镇
洋思东路工程	新建		滨江镇
洋思港北路工程	新建		滨江镇
洋思路工程	新建		滨江镇
洋思西路工程	新建		滨江镇
洋思中路工程	新建		滨江镇
姚岱路工程	新建		姚王街道
天星大道工程	新建		滨江镇

项目名称	建设性质	新增用地规模	位置（到乡镇）
天星港大道工程	新建		滨江镇
天星路工程	新建		滨江镇
西山路工程	新建		济川街道、滨江镇
西园路工程	新建		滨江镇
虾港路工程	新建		姚王街道
先锋路工程	新建		河失镇
祥瑞路工程	新建		济川街道
向阳路工程	新建		济川街道
新港路工程	新建		滨江镇
新广路工程	新建		新街镇
新木路	新建		滨江镇
新长铁路复线电气化改造	新建		古溪镇、分界镇、黄桥镇、珊瑚镇
新镇路工程	新建		姚王街道
新竹路工程	新建		新街镇、元竹镇
星火路	新建		济川街道
兴达路工程	新建		济川街道
兴虹路工程	新建		虹桥镇
兴隆路（陈公大道至工业路段）工程	新建		曲霞镇
兴民路（陈公大道至工业路段）工程	新建		曲霞镇
兴南路	新建		延令街道、姚王街道
兴南路东延工程	新建		姚王街道
兴燕路	新建		济川街道
兴燕路南延（根思路-滨河路）工程	新建		济川街道
兴姚路工程	新建		姚王街道
兴业路工程	新建		河失镇
兴园大道西延工程	新建		新街镇
兴园路工程	新建		济川街道
兴园路工程	新建		姚王街道
兴园路工程	新建		黄桥镇
幸福东路工程	新建		滨江镇
幸福路工程	新建		河失镇
幸福路工程	新建		宣堡镇
幸福路工程	新建		张桥镇
幸福路工程	新建		根思乡
幸福路工程	新建		滨江镇
幸福西路	新建		滨江镇
徐庄路工程	新建		姚王街道

项目名称	建设性质	新增用地规模	位置（到乡镇）
旭日路工程	新建		虹桥镇
闸北路工程	新建		滨江镇
张陈路工程	新建		济川街道
张陈路工程	新建		张桥镇
张桥镇工业集聚区道路工程	新建		张桥镇
泰兴市阳江路快速化改造工程	改建		济川街道、滨江镇
泰兴市银杏大道工程	新建		滨江镇、宣堡镇、根思乡、济川街道
泰兴市镇海路快速化改造工程	改建		济川街道、姚王街道、张桥镇
泰兴市镇海路南延工程	新建		姚王街道、张桥镇、曲霞镇
宣堡镇连接线工程	新建		宣堡镇
宣泰线北延工程	新建		济川街道
宣银路工程	新建		宣堡镇
学府路工程	新建		河失镇
学府路工程	新建		张桥镇
延陵西路（襟江路至振泰路段）工程	新建		滨江镇
沿江大道南延工程	新建		虹桥镇
沿江路工程	新建		滨江镇
盐靖高速公路黄桥互通改建工程	新建		黄桥镇
盐靖高速公路扩建工程	扩建		新街镇、元竹镇、黄桥镇、广陵镇
盐靖高速公路新街互通改建工程	新建		新街镇、元竹镇
姚庄路工程	新建		姚王街道
银沙路工程	新建		济川街道
银杏路	新建		济川街道
银杏路东延	新建		济川街道、姚王街道
银杏路工程	新建		黄桥镇
银杏路工程	新建		元竹镇
银杏路西延（江平路至襟江路）工程	新建		济川街道
银杏路西延工程	新建		滨江镇
银杏路西延工程	新建		黄桥镇
永丰路	新建		延令街道
永丰路工程	新建		黄桥镇
永丰路南延工程	新建		黄桥镇
永丰路西延	新建		济川街道
永辉路	新建		延令街道
尤湾路	新建		滨江镇
尤湾路（襟江路至瑞祥路段）	新建		滨江镇
尤湾路（瑞祥路段-福兴路）工程	新建		滨江镇

项目名称	建设性质	新增用地规模	位置（到乡镇）
友谊路工程	新建		宣堡镇
友谊路南延工程	新建		黄桥镇
元丰路工程	新建		元竹镇
元马线（根思至马甸段）拓宽改造工程	改扩建		根思乡、滨江镇、新街镇、元竹镇
元芮路工程	新建		元竹镇
元芮线	新建		元竹镇
元珊线（元竹到黄桥段）工程	新建		元竹镇、古溪镇、黄桥镇
园林路	新建		济川街道
园中路工程	新建		元竹镇
园中路工程	新建		根思乡
院士路（洋思港至澄江路）	新建		滨江镇
院士路南延	新建		滨江镇
院士路南延（金港西路-天星大道）工程	新建		滨江镇
阅江路工程	新建		虹桥镇
跃进河北侧道路工程	新建		济川街道
运河北路工程	新建		滨江镇
运河路	新建		延令街道
运河南路（长江北路至闸南路段）工程	新建		滨江镇
运河西路工程	新建		滨江镇
张庄路工程	新建		济川街道
长虹路南延工程	新建		虹桥镇
长征路	新建		济川街道、延令街道
长征路南延（澄江路至国庆路）工程	新建		济川街道、张桥镇
长征路南延（国庆路-文昌路）工程	新建		济川街道
长征路南延工程	新建		济川街道、张桥镇
枕淮路工程	新建		济川街道
振泰路	新建		滨江镇、济川街道、延令街道
振泰路（澄江路至阳江路）	新建		滨江镇、济川街道
振泰路（文昌路至澄江路）工程	新建		滨江镇、济川街道
振泰路南延工程	新建		济川街道、滨江镇
镇海路	新建		济川街道、延令街道、姚王街道
镇海中路工程	新建		济川街道
致富路北延工程	新建		黄桥镇
致富路工程	新建		姚王街道
中丹路拓宽工程	新建		虹桥镇

项目名称	建设性质	新增用地规模	位置（到乡镇）
新区路工程	新建		姚王街道
泰兴至黄桥快速路工程	新建		河失镇、黄桥镇、姚王街道
泰州至泰兴快速路（S231 南延泰兴段工程）	新建		宣堡镇、根思乡
泰兴市宣蒋线改建工程	改建		宣堡镇、根思乡、济川街道、滨江镇、虹桥镇
泰兴沿江作业区连接线	改建		滨江镇、虹桥镇
如泰运河大桥	新建		滨江镇
天星洲大桥及连接线工程	新建		虹桥镇
增产港航道工程	改扩建		古溪镇、分界镇、珊瑚镇
新曲河航道工程	改扩建		新街镇、黄桥镇、河失镇、曲霞镇
姜十线航道工程	改建		新街镇、元竹镇、黄桥镇、珊瑚镇、广陵镇
靖泰界河航道工程	改扩建		广陵镇、曲霞镇、虹桥镇
如泰运河（季黄河以东）航道工程	改扩建		黄桥镇、分界镇
古马干河航道工程	改扩建		古溪镇、元竹镇、新街镇、根思乡、滨江镇
曲霞码头	新建		曲霞镇
老海事执法码头	新建		滨江镇
泰兴港区泰兴市东夹江开发项目一期码头	新建		滨江镇
泰兴市古溪内港码头	新建		古溪镇
天星洲港口物流园洲体码头二期工程	新建		滨江镇
天星洲港口物流园洲体码头一期工程	新建		滨江镇
西姜黄河通用码头工程	新建		黄桥镇
新浦化学工业（泰兴）有限公司化工码头工程	新建		滨江镇
鑫福造船有限公司码头	新建		滨江镇
增产港通用码头工程	新建		珊瑚镇
宏达特钢码头	新建		虹桥镇
如泰运河码头工程	新建		滨江镇
如泰运河通用码头工程	新建		黄桥镇
沙桐码头	新建		滨江镇
泰兴港区七圩作业区滨江通用码头工程	新建		滨江镇
古马干河码头工程	新建		滨江镇
655 工程码头	新建		滨江镇

项目名称	建设性质	新增用地规模	位置（到乡镇）
LNG 码头	新建		滨江镇
东夹江油品码头	新建		滨江镇
东姜黄河通用码头工程	新建		黄桥镇
国家成品油储备库码头工程	新建		滨江镇
泰州港泰兴港区过船作业区金燕仓储液体化工码头	新建		滨江镇
泰州港泰兴港区过船作业区金燕仓储液体化工码头工程	新建		滨江镇
泰州港泰兴港区过船作业区联成液体化工码头扩建工程	新建		滨江镇
泰州港泰兴港区七圩作业区公用码头	新建		虹桥镇
泰州港泰兴港区七圩作业区公用码头工程	新建		虹桥镇
泰州港泰兴港区七圩作业区宏锦物流公用码头	新建		虹桥镇
泰州港泰兴港区七圩作业区虹桥码头	新建		虹桥镇
泰州港泰兴港区七圩作业区民生港务散货码头	新建		虹桥镇
泰州港泰兴港区七圩作业区裕兴通用码头	新建		虹桥镇
泰州港泰兴港区七圩作业区裕兴通用码头工程	新建		虹桥镇
泰州港泰兴港区鑫福造船有限公司舾装码头	新建		虹桥镇
泰州内河港泰兴港区滨江作业区综合码头工程	新建		滨江镇
季黄河通用码头工程	新建		黄桥镇
季黄河通用码头工程	新建		珊瑚镇
江苏大洋海洋装备有限公司舾装码头	新建		虹桥镇
黄桥火车站货场扩建	新建		黄桥镇
河失客运站	新建		河失镇
曲霞汽车客运站	新建		曲霞镇
宣堡镇客运站	新建		宣堡镇
姚王街道汽车站及配套设施	新建		姚王街道
张桥镇客运站	新建		张桥镇
盐泰锡常宜泰兴站综合枢纽	新建		济川街道、延令街道、姚王街道
广陵镇客运站	新建		广陵镇

项目名称	建设性质	新增用地规模	位置（到乡镇）
北沿江黄桥站客运枢纽	新建		黄桥镇
城北公交首末站	新建		济川街道
城东公交枢纽站老站扩容选址	新建		姚王街道
城南公交枢纽站	新建		姚王街道
城西公交枢纽站	新建		滨江镇、济川街道
根思乡客运站	新建		根思乡
盐靖高速黄桥服务区	新建		黄桥镇
泰兴市沿江洗舱站	新建		滨江镇
经济开发区车站	新建		滨江镇
农产品加工园区客运中心	新建		新街镇
泰兴港区如泰运河内港池一期工程	新建		河失镇
泰州港泰兴港区洋思港码头工程	新建		滨江镇
港政执法基地码头	新建		滨江镇
泰州港泰兴港区过船作业区联成液体化工码头	新建		滨江镇
泰州港泰兴港区泰州联成仓储液体化工公用码头	新建		滨江镇
泰州港泰兴港区联成仓储液体化工码头扩建工程	扩建		滨江镇
泰州港泰兴港区液体化工码头工程	新建		滨江镇
泰州港泰兴港区阿尔贝尔化工仓储（泰兴）有限公司液体化工码头	新建		滨江镇
过船港老客运码头改建	改建		滨江镇
泰州港泰兴港区泰州市过船港务有限公司通用码头	新建		滨江镇
泰州港泰兴港区泰州市过船港务有限公司通用码头改扩建工程	改建		滨江镇
泰州港泰兴港区过船作业区太平洋液体化工码头改扩建工程	改建		滨江镇
泰州港过船港区二期工程通用码头	新建		滨江镇
泰州港泰兴港区过船作业区滨江通用码头	新建		滨江镇
泰州港过船港区二期工程	新建		滨江镇
永泰化工码头提升改造工程	改扩建		滨江镇
滨江公交首末站工程	新建		滨江镇
如泰运河内港池项目工程	新建		滨江镇
广陵互通连接线接线工程	新建		广陵镇
华歌路工程	新建		黄桥镇
凤灵路工程	新建		黄桥镇

项目名称	建设性质	新增用地规模	位置（到乡镇）
致富路工程	新建		黄桥镇
东岳路工程	新建		黄桥镇
友谊路工程	新建		黄桥镇
园区二路工程	新建		黄桥镇
河东路工程	新建		黄桥镇
水厂西路工程	新建		黄桥镇
文胜路(光明路-沿江大道)工程	新建		滨江镇
双桂路(光明路-沿江大道)工程	新建		滨江镇
福兴路(过船东路-团结东路)工程	新建		滨江镇
三阳路(鼓楼西路—国庆西路)工程	新建		滨江镇
西江路（盛园路—长江北路）工程	新建		滨江镇
向阳路(沿江大道—鸿庆路)工程	新建		滨江镇
龙港路（鸿庆北路—襟江北路）工程	新建		滨江镇
纬一路（马七公路—文胜路）工程	新建		滨江镇
长江北路（光明路—西江路）工程	新建		滨江镇
临江路（盛园路—文胜路）工程	新建		滨江镇
西江路（长江北路—文胜路）工程	新建		滨江镇
长江北路（西江路—沿江大道）工程	新建		滨江镇
长江北路（襟江北路—疏港公路）工程	新建		滨江镇
鸿庆北路（沿江大道北段—阳江西一路）工程	新建		滨江镇
龙岸大道（鸿庆北路—襟江北路）工程	新建		滨江镇
龙岸大道（沿江大道—鸿庆北路）工程	新建		滨江镇
龙岸大道（长江北路—沿江大道）工程	新建		滨江镇
长江北路（疏港公路—阳江西二路）工程	新建		滨江镇
阳江西一路（沿江大道-襟江北路）工程	新建		滨江镇
银杏路（鸿庆北路—襟江北路）工程	新建		滨江镇
瑞祥北路（过船东路—运河西路）工程	新建		滨江镇
飞鸿南路(通江东路—南杨路)工程	新建		滨江镇
飞鸿南路(南杨路—洋思东路)工程	新建		滨江镇
华生路(文昌路—澄江路)工程	新建		滨江镇
三阳路(文昌路—澄江路)工程	新建		滨江镇

项目名称	建设性质	新增用地规模	位置（到乡镇）
南园路(富生路—华生路)工程	新建		滨江镇
南园路(华生路—三阳路)工程	新建		滨江镇
南园路(三阳路—振泰路)工程	新建		滨江镇
红旗路(沿江大道—瑞祥南路)工程	新建		滨江镇
福泰南路(澄江路—锦江东路)工程	新建		滨江镇
福兴南路(澄江路—天星大道)工程	新建		滨江镇
福泰南路(锦江东路—天星大道)工程	新建		滨江镇
鸿庆南路(幸福东路—天星大道)工程	新建		滨江镇
中港南路(金港西路—天星大道)工程	新建		滨江镇
二、水利			
耿戴中沟南闸站工程	新建		济川街道
耿戴中沟中段整治工程	新建		济川街道
星火中沟节制闸工程	新建		济川街道
金城河整治工程	新建		济川街道
老天星港西段整治工程	新建		济川街道
徐岱河整治工程	新建		济川街道
洋思港中段整治工程	新建		济川街道
李山中沟水系沟通工程	新建		宣堡镇
林家港水系沟通工程	新建		宣堡镇
双桂河水系沟通工程	新建		滨江镇
张北中沟生产沟水系沟通工程	新建		虹桥镇
红星中沟水系沟通工程	新建		姚王街道
姚庄中沟水系沟通工程	新建		姚王街道
友谊中沟水系沟通工程	新建		曲霞镇
莲苏中沟水系沟通工程	新建		广陵镇
横河水系沟通工程	新建		广陵镇
中心横河水系沟通工程	新建		广陵镇
友谊中沟水系沟通工程	新建		分界镇
西私盐港水系沟通工程	新建		古溪镇
南殷中沟水系沟通工程	新建		古溪镇
东古黄河水系沟通工程	新建		古溪镇
迎大河水系沟通工程	新建		新街镇
二号腰沟水系沟通工程	新建		新街镇
西芮中沟水系沟通工程	新建		新街镇
富山河水系沟通工程	新建		宣堡镇
曹家河水系沟通工程	新建		宣堡镇
虾港 1 组支河水系沟通工程	新建		根思乡

项目名称	建设性质	新增用地规模	位置（到乡镇）
复扬 9.10 组庄河水系沟通工程	新建		根思乡
大井 6 组河水系沟通工程	新建		根思乡
周元前河水系沟通工程	新建		虹桥镇
扁担东河水系沟通工程	新建		虹桥镇
麦港前河水系沟通工程	新建		虹桥镇
四联 2 组河水系沟通工程	新建		张桥镇
东吴、中吴庄河（东段）水系沟通工程	新建		张桥镇
陈家河水系沟通工程	新建		张桥镇
焦港七、八队南北生产沟水系沟通工程	新建		张桥镇
陆元 6 组村前河水系沟通工程	新建		张桥镇
杨庄 2 组东河水系沟通工程	新建		张桥镇
薛庄 1、2、3 组门前河水系沟通工程	新建		张桥镇
后王庄河水系沟通工程	新建		张桥镇
老坝桥河水系沟通工程	新建		张桥镇
老小学门前河水系沟通工程	新建		姚王街道
肖陆河水系沟通工程	新建		姚王街道
张家营前河水系沟通工程	新建		姚王街道
殷王庄中东西河水系沟通工程	新建		姚王街道
官东北河水系沟通工程	新建		姚王街道
毛庄七组河水系沟通工程	新建		姚王街道
中夏 5 组庄河水系沟通工程	新建		河失镇
东老圩 5 组河水系沟通工程	新建		河失镇
东刘 2 组河水系沟通工程	新建		河失镇
李湾 7 组河水系沟通工程	新建		河失镇
东长 13 组河水系沟通工程	新建		河失镇
司马生产沟水系沟通工程	新建		河失镇
沈庄 12 组河水系沟通工程	新建		河失镇
沈庄 13 组河水系沟通工程	新建		河失镇
龙凤河（沈丁）水系沟通工程	新建		河失镇
东失 14 组河水系沟通工程	新建		河失镇
西一 2 组河水系沟通工程	新建		河失镇
池王河水系沟通工程	新建		河失镇
徐西 3、4 组南河水系沟通工程	新建		河失镇
碾头 5 组河水系沟通工程	新建		河失镇
失迷引水河水系沟通工程	新建		河失镇
桥志 3 组河水系沟通工程	新建		河失镇

项目名称	建设性质	新增用地规模	位置（到乡镇）
肖庄 4 组河水系沟通工程	新建		河失镇
8 组河水系沟通工程	新建		黄桥镇
东顾村 1 组河水系沟通工程	新建		黄桥镇
焦港生活河水系沟通工程	新建		黄桥镇
秦小门生活河水系沟通工程	新建		黄桥镇
翁庄 17 组河水系沟通工程	新建		黄桥镇
双联村 1 组河水系沟通工程	新建		黄桥镇
庄中河水系沟通工程	新建		黄桥镇
洋港 23#河水系沟通工程	新建		珊瑚镇
镇前 7#河水系沟通工程	新建		珊瑚镇
祯祥 8#、5#河水系沟通工程	新建		珊瑚镇
祯祥 10#河水系沟通工程	新建		珊瑚镇
二河新村 3#河水系沟通工程	新建		珊瑚镇
徐家庄 2#河水系沟通工程	新建		珊瑚镇
曹埠 10#河水系沟通工程	新建		珊瑚镇
官庄 20 组东西庄河水系沟通工程	新建		分界镇
黄池 5 组庄河水系沟通工程	新建		古溪镇
尹垛 4、7 组庄河水系沟通工程	新建		古溪镇
潘王村办前沟水系沟通工程	新建		元竹镇
泰兴市江堤防洪能力提升工程	新建		虹桥镇
友谊中沟南闸站	新建		济川街道
友谊中沟贯通工程	新建		济川街道
羌溪河南段综合治理工程	新建		张桥镇
金沙中沟北排涝站改造工程	新建		济川街道
北汤庄河综合整治工程	新建		张桥镇
汤庄河综合整治工程	新建		张桥镇
洋思港整治工程	新建		济川街道
星火中沟风光带改造工程	新建		济川街道
长江堤防加固及其配套工程	扩建		滨江镇、虹桥镇
黄桥城市防洪工程	新建		黄桥镇
泰兴城东作业区	新建		河失镇
泰兴城西作业区	新建		滨江镇、济川街道
泰兴港虹桥作业区	新建		虹桥镇
黄桥作业区	新建		黄桥镇
虹桥镇刘高排涝站	新建		虹桥镇
黄桥园区水利增压站	新建		黄桥镇
耿戴中沟南闸站	新建		济川街道

项目名称	建设性质	新增用地规模	位置（到乡镇）
星火中沟节制闸	新建		济川街道
张堡中沟西延接通工程	新建		延令街道、济川街道
友谊中沟北延接通工程	新建		济川街道
朱庄河东延（镇海路-封庄中沟）接通工程	新建		济川街道
延令支沟西延（振泰路-三阳中沟）接通工程	新建		济川街道
卢坝港闸站	新建		滨江镇
段港河景观整治工程	新建		滨江镇
红旗中沟整治工程	新建		滨江镇
友联中沟整治工程	新建		滨江镇
繁荣泵站	新建		滨江镇
大杨泵站	新建		滨江镇
宝塔水厂深度处理改造	新建		滨江镇
房庄中沟整治工程	新建		济川街道
三里庙河综合整治工程	新建		济川街道
沿江大河整治工程	新建		滨江镇
泰州市通南地区引排工程	新建		珊瑚镇、元竹镇、古溪镇、分界镇
长江扬中段天星洲汊道段河道综合整治工程（续建）	新建		滨江镇、虹桥镇
马甸水利枢纽改建工程（续建）	新建		滨江镇
东风河西段开通工程	新建		济川街道
友谊中沟中段整治	新建		济川街道
科技河节制闸	新建		济川街道
新上横港北延接通	新建		济川街道
战备河（羽惠河-甸河中沟）整治工程	新建		姚王街道
园林河整治工程	新建		济川街道
马甸水利枢纽改建工程	新建		滨江镇
天星港闸站	新建		滨江镇
滨江镇应急备用水源工程—取水泵房	新建		滨江镇
金沙中沟中段整治	新建		济川街道
联盟中沟整治	新建		济川街道
战备河整治	新建		姚王街道
园林河北段整治	新建		济川街道
甸河中沟整治	新建		姚王街道
泰州市东部排涝通道（泰兴段）	新建		分界镇、古溪镇、珊瑚镇
东夹江闸站	新建		滨江镇

项目名称	建设性质	新增用地规模	位置（到乡镇）
疏港河整治工程	新建		滨江镇
鸿庆河整治工程	新建		滨江镇
泰兴市城区防洪工程	新建		姚王街道、济川街道、延令街道
黄桥镇区防洪工程	新建		黄桥镇
滨江 5#提升泵站	新建		滨江镇
胜利中沟 4 号闸站	新建		滨江镇
三、电力能源			
江苏泰州古溪 110 千伏输变电工程	新建		古溪镇
江苏泰州战备 110 千伏输变电工程	新建		姚王街道
江苏泰州通园 220 千伏输变电工程	新建		滨江镇
江苏泰州天星 220 千伏输变电工程	新建		滨江镇
江苏泰州根思 110 千伏输变电工程	新建		根思乡
江苏泰州房元 220 千伏输变电工程	新建		济川街道、姚王街道
江苏泰州横巷 220 千伏输变电工程	新建		黄桥镇
江苏泰州印院 110 千伏输变电工程	新建		黄桥镇
江苏泰州鸿庆 110 千伏输变电工程	新建		滨江镇
江苏泰州金沙 110 千伏输变电工程	新建		济川街道
江苏泰州褚陈 110 千伏输变电工程	新建		张桥镇
江苏泰州虹桥 110 千伏输变电工程	新建		虹桥镇
江苏泰州南新 110 千伏输变电工程	新建		新街镇
江苏泰州封庄 110 千伏输变电工程	新建		姚王街道
江苏泰州姚家 110 千伏输变电工程	新建		姚王街道
江苏泰州新市 110 千伏输变电工程	新建		虹桥镇
江苏泰州阳江 110 千伏输变电工程	新建		滨江镇
江苏泰州文江 110 千伏输变电工程	新建		济川街道
江苏泰州澄江 110 千伏输变电工程	新建		滨江镇
江苏泰州三六 110 千伏输变电工程	新建		济川街道
江苏泰州小庄 110 千伏输变电工程	新建		黄桥镇
江苏泰州羌溪 110 千伏输变电工程	新建		济川街道
江苏泰州汤庄 110 千伏输变电工程	新建		济川街道
江苏泰州何庄 110 千伏输变电工程	新建		姚王街道
江苏泰州沿江 110 千伏变电站改造工程	新建		滨江镇
江苏泰州金城 110 千伏输变电工程	新建		济川街道
江苏泰州宣堡（大生）110 千伏输变电工程	新建		宣堡镇
江苏泰州分界 110 千伏输变电工程	新建		分界镇
江苏泰州河失（仁寿）110 千伏输变	新建		河失镇

项目名称	建设性质	新增用地规模	位置（到乡镇）
电工程			
江苏泰州刁网 110 千伏输变电工程	新建		古溪镇
江苏泰州桑木 220 千伏输变电工程	新建		姚王街道
泰州泰兴 500 千伏变电站加装串联电抗器工程	新建		河失镇
国家电网生物质发电项目	新建		滨江镇
中核汇能有限公司风电场工程	新建		古溪镇、珊瑚镇、元竹镇
江苏泰州银杏 220 千伏输变电工程	新建		济川街道、姚王街道
泰兴市顺风光电新能源公司光伏发电	新建		姚王街道
新街输变电工程	新建		新街镇
泰常输变电工程	新建		滨江镇
黄桥变电所	新建		黄桥镇
泰兴经济开发区成品油仓储库	新建		滨江镇
黄桥成品油储备库	新建		黄桥镇
泰兴市天然气门站扩建工程	扩建		黄桥镇
LNG 大型应急气源储备站	新建		滨江镇
国家成品油储备能力建设 655 工程	新建		滨江镇
华润电力泰兴虹桥工业园区天然气分布式能源项目	新建		虹桥镇
经济开发区 LNG 储备站	新建		滨江镇
金鹰 LNG 仓储	新建		滨江镇
泰兴市分布式能源站	新建		新街镇
西气东输泰兴分输站	新建		黄桥镇
西气东输气门站	新建		黄桥镇
江都-南通-如东-芙蓉管道	新建		根思乡、姚王街道、河失镇、广陵镇、张桥镇、曲霞镇、珊瑚镇、黄桥镇
泰州-连云港管道	新建		古溪镇、分界镇、黄桥镇、珊瑚镇、广陵镇
华润电力泰兴虹桥工业园区天然气分布式能源项目配套天然气输送支线管道工程	新建		虹桥镇
中俄东线泰州段	新建		古溪镇、分界镇、珊瑚镇、广陵镇、黄桥镇
天然气输送支线管道工程（泰兴清管首站）	新建		黄桥镇
新奥燃气 LNG 储配站工程	新建		滨江镇
开发区 LNG 仓储发电项目工程	新建		滨江镇

项目名称	建设性质	新增用地规模	位置（到乡镇）
阳江变电所工程	新建		滨江镇
澄江变电所工程	新建		滨江镇
天星变电站工程	新建		滨江镇
鸿庆路变电站工程	新建		滨江镇
洋思变电站工程	新建		滨江镇
四、其他			
黄桥增压站改扩建工程	新建		黄桥镇
新街增压站	新建		新街镇
河失第二增压站	新建		河失镇
黄桥第二增压站	新建		黄桥镇
农产品加工园区增压站	新建		元竹镇
泰兴市城乡供水提升项目—黄桥第二增压站	新建		黄桥镇
泰兴市城乡供水提升项目—河失第二增压站	新建		河失镇
泰兴市城乡供水提升项目—农产品加工园区增压站	新建		新街镇、元竹镇
古溪垃圾分类处理站	新建		古溪镇
虹桥镇村居垃圾处理站	新建		虹桥镇
横垛垃圾分类处理站	新建		古溪镇
城区餐厨垃圾处理中心	新建		滨江镇
开发区污水处理厂	新建		滨江镇
虹桥污水处理厂	新建		虹桥镇
广陵污水处理厂	新建		广陵镇
张桥污水处理厂	新建		张桥镇
曲霞污水处理厂	新建		曲霞镇
农产品加工园区污水处理厂	新建		新街镇
河失污水处理厂	新建		河失镇
开发区垃圾处理厂	新建		滨江镇
虹桥园区垃圾填埋厂	新建		虹桥镇
黄桥垃圾转运站	新建		黄桥镇
张桥垃圾中转站	新建		张桥镇
曲霞垃圾中转站	新建		曲霞镇
广陵垃圾中转站	新建		广陵镇
宣堡垃圾处理场	新建		宣堡镇
泰兴污水处理厂	新建		滨江镇、济川街道
泰兴城东污水处理厂	新建		姚王街道
黄桥污水处理厂	新建		黄桥镇

项目名称	建设性质	新增用地规模	位置（到乡镇）
宣堡污水处理厂	新建		宣堡镇
新街污水处理厂	新建		新街镇
古溪污水处理厂	新建		古溪镇
泰兴市分界环卫工作站	新建		分界镇
泰兴市珊瑚环卫工作站	新建		珊瑚镇
泰兴市高新区环卫工作站	新建		姚王街道
泰兴市河失环卫工作站	新建		河失镇
泰兴市姚王环卫工作站	新建		姚王街道
泰兴市根思环卫工作站	新建		根思乡
泰兴市新街环卫工作站	新建		新街镇
泰兴市元竹环卫工作站	新建		元竹镇
泰兴市农产品园区环卫工作站	新建		元竹镇
泰兴市城区环卫工作站	新建		济川街道
泰兴市七圩垃圾中转站迁移工程	新建		虹桥镇
泰兴市生活垃圾应急卫生填埋场	新建		滨江镇
珊瑚污水处理厂	新建		珊瑚镇
泰兴市虹桥环卫工作站	新建		虹桥镇
虹桥污水处理厂扩建及配套管网完善工程	新建		虹桥镇
虹桥镇污水处理及管网新建工程（虹桥园区污水处理厂）	新建		虹桥镇
黄桥垃圾填埋场	新建		黄桥镇
分界污水处理厂	新建		分界镇
根思污水处理厂	新建		根思乡
姚王污水处理厂	新建		姚王街道
元竹污水处理厂	新建		元竹镇
黄桥镇建筑垃圾集中处理中心	新建		黄桥镇
日化产业园污水处理厂	新建		滨江镇
泰兴市水上综合执法基地（港政综合执法基地）	新建		滨江镇
姚堡垃圾中转站	新建		姚王街道
根思路垃圾中转站	新建		济川街道
济川北路环卫设施项目	新建		济川街道
枕淮路环卫设施项目	新建		济川街道
龙河路环卫设施项目	新建		济川街道
长征北路环卫设施项目	新建		济川街道
园林路环卫设施项目	新建		济川街道
根思路环卫设施项目	新建		济川街道

项目名称	建设性质	新增用地规模	位置（到乡镇）
失迷巷居委会垃圾中转站	新建		河失镇
司马垃圾中转站	新建		河失镇
常周居委会垃圾中转站	新建		河失镇
珊瑚镇垃圾中转站	新建		珊瑚镇
珊瑚镇垃圾处理厂	新建		珊瑚镇
城区污水 2 号提升泵站扩容工程	新建		济川街道
城区污水 1 号提升泵站扩容工程	新建		济川街道
同心垃圾中转站	新建		河失镇
河头居委会垃圾中转站	新建		河失镇
李湾垃圾中转站	新建		河失镇
刘官垃圾中转站	新建		河失镇
刘庄垃圾中转站	新建		河失镇
刘桥垃圾中转站	新建		河失镇
三军垃圾中转站	新建		河失镇
沈丁垃圾中转站	新建		河失镇
西荡垃圾中转站	新建		河失镇
西黄垃圾中转站	新建		河失镇
夏港垃圾中转站	新建		河失镇
洋碾垃圾中转站	新建		河失镇
印荡垃圾中转站	新建		河失镇
印庄垃圾中转站	新建		河失镇
元仙垃圾中转站	新建		河失镇
赵杜垃圾中转站	新建		河失镇
东林垃圾中转站	新建		姚王街道
封垡垃圾中转站	新建		姚王街道
鲁堡垃圾中转站	新建		姚王街道
毛庄垃圾中转站	新建		姚王街道
夏家堡垃圾中转站	新建		姚王街道
桑木垃圾中转站	新建		姚王街道
十里甸垃圾中转站	新建		姚王街道
石桥垃圾中转站	新建		姚王街道
王家堡垃圾中转站	新建		姚王街道
阡垡垃圾中转站	新建		姚王街道
新星垃圾中转站	新建		姚王街道
新镇垃圾中转站	新建		姚王街道
朝阳垃圾中转站	新建		姚王街道
官沟垃圾中转站	新建		姚王街道

项目名称	建设性质	新增用地规模	位置（到乡镇）
王庄村垃圾中转站	新建		姚王街道
北殷垃圾中转站	新建		姚王街道
东阳社区垃圾中转站	新建		姚王街道
泰兴工业废物综合处理项目	新建		滨江镇
东城污水处理厂	新建		姚王街道
泰兴市滨江码头堆场项目	新建		滨江镇
泰兴市殡仪馆改造二期建设项目	新建		济川街道
泰兴市殡仪馆扩建项目（弹药库打靶场）	新建		济川街道
慈孝园殡仪服务中心一期工程	新建		济川街道
杨庄水厂	新建		滨江镇
宝塔水厂	新建		滨江镇
滨江工业水厂	新建		滨江镇
黄桥第二水厂	新建		黄桥镇
农产品加工园区节制闸	新建		元竹镇
黄桥战役纪念地	新建		黄桥镇
开发区消防中队	新建		滨江镇
开发区边防站	新建		滨江镇
根思陵园扩建工程	新建		根思乡
农产品加工园区消防中队	新建		新街镇、元竹镇
黄桥地震避难所	新建		黄桥镇
黄桥粮食储备库	新建		黄桥镇
宣堡七战七捷纪念馆	新建		宣堡镇
根思粮食储备库	新建		根思乡
根思消防中队	新建		根思乡
黄桥镇一级普通消防站	新建		黄桥镇
黄桥镇二级普通消防站	新建		黄桥镇
虹桥镇一级普通消防站	新建		虹桥镇
虹桥镇二级普通消防站	新建		虹桥镇
宣堡镇二级普通消防站	新建		宣堡镇
新街镇二级普通消防站	新建		新街镇
古溪镇二级普通消防站	新建		古溪镇
珊瑚镇二级普通消防站	新建		珊瑚镇
广陵镇二级普通消防站	新建		广陵镇
张桥镇二级普通消防站	新建		张桥镇
元竹社区二级普通消防站	新建		元竹镇
锦江西路东侧消防站	新建		滨江镇
黄桥二氧化碳气田年产 35 万吨矿采	新建		黄桥镇

项目名称	建设性质	新增用地规模	位置（到乡镇）
处理搬迁项目			
宝塔水厂深度处理工程	新建		滨江镇
泰兴市港口集团粮食物流中心	新建		滨江镇
锦江消防站	新建		滨江镇
泰兴市滨江粮食物流产业园	新建		滨江镇
泰兴市虹桥工业园区调压计量站	新建		虹桥镇
黄桥火车站配套工程	新建		黄桥镇
黄桥福寿园	新建		黄桥镇
宣堡殡仪馆	新建		宣堡镇
西郊安息陵	新建		济川街道
黄桥殡仪馆	新建		黄桥镇
姚王街道消防中队	新建		姚王街道
开发区特勤消防站工程	新建		滨江镇
马甸消防站工程	新建		滨江镇
通园路消防站工程	新建		滨江镇
石桥垃圾中转站	新建		滨江镇
过船东路垃圾中转站	新建		滨江镇
合计		424.5446	

附图

1、2022年度泰兴市预支空间规模指标落地上图方案规划图